

晋江市住房和城乡建设局

晋江市自然资源局

晋江市交通运输局

晋江市林业和园林绿化局

晋江市水利局

晋江市城市管理局

文件

晋建综〔2024〕13号

晋江市住房和城乡建设局 晋江市自然资源局
晋江市交通运输局 晋江市林业和园林绿化局
晋江市水利局 晋江市城市管理局关于
进一步加强文明施工管理的通知

各镇人民政府、街道办事处，经济开发区管委会，市直有关单位，组团（片区）指挥部办公室，市属国有企业，市供电公司、

供水公司、移动公司、电信公司、联通公司、省广电网络晋江分公司、新奥燃气公司：

为切实提高我市建设工地文明施工水平，进一步提升城乡人居环境品质，营造整洁有序的城市环境，现就加强我市建设工地文明施工管理工作有关事项通知如下：

一、适用范围

我市全域房屋建筑、市政、交通、水利、园林绿化、给排水、电力、供水、通讯管道、燃气等工程施工行为，以及拆迁工地、闲置空地建设管理。

二、明确职责分工

1.市住建局负责督促受监的房屋建筑及市政基础设施工程落实文明施工,督促物业服务企业加强物业小区装修工程安全文明施工管理。

2.市城市管理局负责指导督促镇（街道）依法对违反城市管理规定的渣土运输车辆“滴洒漏”、乱倒建筑垃圾、擅自占用或挖掘城市道路和店面装修中违反市容市貌管理规定的不文明行为进行查处；履行行业主管部门职责，督促燃气工程落实文明施工。

3.市水利局负责督促受监水利行业工程及未办理施工许可证的农村生活污水设施工程落实文明施工，负责审批工程项目临时排水许可申请。

4.市交通运输局负责督促公路水运工程落实文明施工；负责办理公路、城市道路挖掘审批；负责督促公路、城市道路日常

养护、应急养护、养护改造等工程落实文明施工。

5.市林业和园林绿化局负责督促所管理的园林绿化(含所属公园)、景区建设、生态修复等工程文明施工,办理城市道路绿化范围内需涉及绿化挖掘的线缆布放、管道埋设和管沟施工等工程临时占用和挖掘审批。

6.市自然资源局负责督促属地对已征收存量土地围挡设置及美化提升工作。

7.市属国有企业负责督促国有企业开发建设的房屋建筑及市政基础设施等工程落实文明施工,负责落实尚未开工建设的自有闲置用地围挡封闭管理及美化提升工作。

8.房屋建筑、市政、交通、水利、园林绿化、给排水、电力、供水、通讯管道、燃气等项目业主负责所属项目文明施工工作。

9.各镇(街道)、经济开发区履行属地责任,负责督促辖区内各类建设工程、拆迁工程落实文明施工及扬尘防治工作,以及渣土消纳场建设与管理以及未利用地、已出让未建设用地的管理,加强沿街店面装修、自建房改造建设等工地文明施工。

10.各组团(片区)指挥部要督促拆迁工程及储备用地做好围挡封闭及工地文明施工工作,督促施工单位制定扬尘防治方案,落实扬尘整治措施。

三、严格规范作业

(一)规范建筑工程脚手架设置(见附件1)

1.中心市区及城市主干道两侧房屋建筑工程原则上应使用整体形象更加简洁规整的附着升降脚手架。

2.无法使用附着升降脚手架的项目，应规范设置外脚手架。脚手架外侧应当设置密目式安全网，密目式安全网应符合国家标准，且应定期维护，保持整齐、洁净、美观、牢固、阻燃、无破损。脚手架杆件应当涂装规定颜色的警示漆，不得有明显锈迹。

（二）规范施工现场围挡设置（见附件2）

各建设行业主管部门应根据行业特点及工作实际采用不同类型施工围挡，优先选择砖砌材料和装配式围挡，重点推广钢结构装配式绿植围挡（可重复使用），禁止使用彩钢板及钢管加安全网的围挡。围挡统一设置为2.5米×5米幅度的封闭围挡，顶部每隔不超过3米设喷雾降尘系统，并固定牢固，不超过2米设一固定点。喷头应呈喷雾状并朝向工地内或扬尘污染源，统一角度、长度。水平管不得设在围挡顶或者外侧，不外露。

1.工期或围挡使用时间6个月以上的工程。应选用砖砌围挡和装配式钢结构围挡，围挡高2.5米、砖砌围挡顶部需设压顶，保证平顺、美观。使用装配式钢结构的，每隔5米应设一钢质立柱，立柱尺寸为400*200*10mm方钢管，立柱基础为现浇混凝土。围挡外侧使用橡胶底绿植仿生草坪进行全面覆盖，公益广告可使用钉枪安装在围挡上，公益广告面积应不低于围挡总面积的30%，且不低于广告总量50%。

2.工期或围挡使用时间1个月以上的市政、园林绿化、水系、燃气、通讯管道、拆迁工地、闲置空地等项目。可采用移动式围挡，高2.5米，围挡底座高50公分，底座刷黄黑警示色，上

部采用 50mm 厚的双面 EPS 彩钢夹芯板设置，围挡高度根据不同路段分级管控。围挡外侧使用橡胶底绿植仿生草坪进行全面覆盖，公益广告可使用钉枪或胶带安装在围挡上，公益广告面积应不低于围挡总面积的 30%，且不低于广告总量 50%。

3.工期或围挡使用时间 1 个月以内的道路管养、应急抢修、通信管沟、管道工程施工等小型工程。可采用移动式全塑注水围挡，全塑注水围挡材料 9 成新以上，每次使用前必须重新进行维护、保养，整洁无破损，高度统一为 2 米。

（三）强化施工现场出入口（见附件 3）

1.施工现场出入口应设置大门，并应设置门卫值班室。

2.应建立门卫值班管理制度，并应配备门卫值守人员。

3.工地出入口设置员工通道，施工人员进出施工现场佩戴工作卡，实名制打卡。

4.施工现场出入口应标有企业名称或者标识，并应设置车辆冲洗设施。

（四）全面规范冲洗设施配备（见附件 4）

施工现场出入口应设置车辆冲洗设施，土方、渣土和施工垃圾运输应采用密闭式运输车辆或采取覆盖措施，施工现场出入口处应采取保证车辆清洁的措施。房屋建筑、市政工程应按照如下要求设置：

1.在距工地出口不小于 10 米处设置宽 3 米、长 8 米全面积铁栅栏式的车辆冲洗台。

2.地梁下设置预留洞口与排水沟相通，洗车沉淀池不小于长

1.5 米×宽 1.5 米×高 1.5 米。

3.车道梁（地梁）采用 C30 砼浇捣。

4.找坡层采用 C20 细石砼，厚度 200mm。

5.施工现场必须配备高压冲洗设备、明确 1 名保洁员负责对进出车辆冲洗。

6.工地大门靠近施工现场一侧需设置道闸，确保车辆经冲洗净车出场。

7.在洗车设备与大门中间设置 10 厘米高挡水线或排水沟，防止污水污染施工以外的区域。

开工前应办理渣土运输处置核准手续，委托具有相应资质的运输企业运输建筑垃圾、渣土等，不得委托无资质企业而非平台车辆；并应安装使用称重设备和车辆视频抓拍系统，接入泉州市工程运输车辆安全管控平台。因现场场地原因无法设置冲洗台或无法按上述规格设置的，应向市渣土办报备。

（五）严格加强施工扬尘防控

1.各工程项目应结合季节特点、不同施工阶段实际情况等，落实施工扬尘污染防治技术措施，严格执行“六个百分百”（工地 100% 有围挡、路面 100% 硬化、裸土 100% 覆盖、100% 洒水降尘、车辆 100% 密闭运输、车辆 100% 冲洗）扬尘管控要求，进一步健全完善建筑施工扬尘防治管理责任制。当风力达到 5 级及以上或全市启动轻微污染天气应急响应期间，必须停止土方开挖、材料切割等产生扬尘的施工作业（见附件 5）。

2.各建筑工地应安装扬尘在线监测设备，并接入环境在线监

测平台，提升监管效能，规范监测设备安装和使用。通过“建设工程环境在线监测平台”在线监测，强化对监测预警频繁、群众投诉集中的建筑工地的检查，并适时联合环保、执法部门督导巡查，督促落细落实扬尘管控措施，提高建筑工地扬尘治理能力和水平（见附件6）。

（六）规范设置房屋拆迁作业

各镇（街道）、经济开发区负责辖区房屋拆迁的相关管理工作。建筑拆除工程必须由具备施工总承包资质的单位施工。组团（片区）指挥部要督促拆除施工单位制定扬尘防治方案，提交业主、监理单位审定。拆除施工中须采取洒水或喷淋等防尘措施，并按照“先喷淋、后拆除，拆除过程持续喷淋”的程序操作。机械拆除、爆破拆除时，应在各层楼板及各爆点四周设置塑料盛水袋，拆除及起爆前后采取持续洒水或喷淋措施。当使用机械或机具钻孔、破碎结构构件时，应尽量采用带水作业工艺。

四、健全长效管理措施

（一）完善围挡监督管理机制

住建、交通、水利、林业园林部门负责各自管辖项目围挡的日常监督管理，各镇（街道）、经济开发区负责辖区内各类建设工程、拆迁工程、沿街店面装修、自建房改造建设以及未利用地、已出让未建设用地围挡的日常管理，办理小散工程纳管登记时应督促建设单位规范设置围挡。自然资源局督促已征收存量土地围挡设置及美化提升。

（二）健全合同约束机制。建设单位与施工单位签订合同时,应当明确文明施工、扬尘防治要求及违反要求的经济处罚约束条款,合理安排工期,将文明施工措施费用列入工程概算,确保文明施工措施费按规定支付到位,并在项目实施过程中严格执行。

（三）实行长效管理机制。各建设主管部门及行政执法部门应建立定期检查机制,可以联合新闻媒体进行专项督查,曝光不文明行为,及时督促整改。各建设主管部门和各镇(街道)、经济开发区应建立文明施工长效监管机制,健全文明施工诚信评价体系,对文明施工管理不力的项目、单位和个人,不得参评文明工地、优质工程、先进单位、先进个人等。

（四）建立执法处理机制。项目主管部门在综合考评、监督检查、媒体曝光或群众信访等发现存在不文明施工行为的,应当及时督促责任单位限期整改。对未按规定落实文明施工措施要求的项目及责任主体,依法依规严肃处理,该停工的坚决停工,该处罚的坚决处罚。2022年10月起,市政府已将《中华人民共和国大气污染防治法》涉及的施工工地未设置硬质密闭围挡及未采取有效防尘降尘措施等行政执法事项下发至各镇(街道)、经济开发区,各部门应将发现的围挡设置及扬尘污染问题及时抄送属地镇街,共同督促整改,形成工作合力。

（五）建立约谈及媒体曝光机制。各有关部门要充分发挥微博、微信等新媒体平台作用,积极开展专题培训、文明施工宣讲等活动,加大文明施工教育宣传。对存在问题且拒不整改

附件 1

脚手架示例

(一) 附着升降脚手架:

附着升降脚手架必须经建设部组织鉴定并发放生产和使用证,并且在当地建设管理部门登记备案;架体底部应全封闭,冲孔网应采用 9 成新以上,网片色泽一致,不应有变形、污染,有变形、污染应及时更换。



附着升降脚手架实例示意图



附着升降脚手架实例示意图

的相关建设单位、施工单位、监理单位等进行约谈，并在媒体上予以曝光。

附件：1.脚手架示例

2.晋江市围挡围墙及公益广告美化提升图集

3.施工现场大门示例

4.净车出场设施

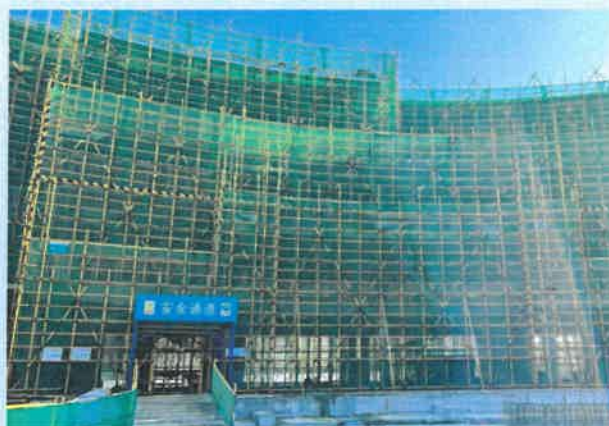
5.扬尘防治措施示范

6.扬尘监测设施



2024年1月25日

(二) 脚手架：脚手架的搭设应有施工方案，钢管直径、壁厚材质应符合规范要求，脚手管弯曲变形、锈蚀应在允许范围内，在搭设前对钢管重新涂刷防锈油漆和黄色警示色漆，剪刀撑跨越立杆根数宜为5-7根。脚手架外立面防护应符合：应用阻燃性能的密目式安全网封闭、安全网应张紧，无破损。阴阳角等转角处立网压杆、压板。脚手架应每隔两层且高度不超10m设水平防护，水平防护必须延伸至建筑物边缘。连墙件的设置需满足规范要求。



落地脚手架示意图



悬挑脚手架示意图

附件 2

晋江市围挡围墙及公益广告美化提升图集

(一) 装配式固定围挡：可分为传统风格和现代风格，两种风格均为：高 2.5 米、跨度 5 米，立柱尺寸为 400*200*10mm 方钢管，立柱基础为现浇混凝土。围挡预制墙面板采用 1mm 镀锌板或铝板制作，压顶树脂瓦等材料装饰（颜色不限）。装配式固定围挡应满足在台风暴雨天气情况下及工程项目结束后可拆卸整理，方便下次安装，围挡外侧使用橡胶底绿植仿生草坪进行全面覆盖，内侧可使用方钢进行预防性加固，以防止强风对围挡造成破坏；公益广告可使用钉枪或胶带安装在围挡上，公益广告面积应不低于围挡总面积的 30%，且不低于广告总量 50%。



样式一（传统风格装配式围挡）



样式二（传统风格装配式围挡）



样式三（现代风格装配式围挡）

(二) 砌筑式固定围挡：高 2.5 米、厚 0.2 米、跨度 4 米，构造柱截面尺寸为 0.3m*0.3m。砖墙基础采用混凝土进行现浇。墙体采用实心砖砌筑，沿墙高每 60cm 设置一道 2Φ6 拉结筋。围挡内墙体粉刷平整、刷白，围挡外墙使用橡胶底绿植仿生草坪进行全覆盖，立柱采用 300mm 宽装饰面板，立柱中间墙板四周采用 100mm 宽装饰盖压住假草皮，压顶采用树脂瓦等材料装饰；公益广告面积应不低于围挡总面积的 30%，且不低于广告总量 50%。



样式一（砌筑式固定围挡）



样式二（砌筑式固定围挡）

(三) 移动式围挡：该围挡适合市政、水系、管线、拆除工程。高 2.5 米，围挡底座高 50 公分，底座刷黄黑警示色，整洁无破损，9 成新，上部采用 50mm 厚的双面 EPS 彩钢夹芯板设置，围挡高度根据不同路段分级管控。围挡设置应充分考虑较好的抗风（能抵御不低于 10 级的台风）和抗冲击性能。围挡立柱、压顶、地梁均采用卷边 3mm 厚槽钢及型钢制作形成骨架，夹芯板厚度不少于 50mm，应牢固镶嵌入骨架，斜撑采用 5mm 厚角钢设置，一端焊接在立柱上，另一端锚固在地面。立柱间围挡外侧使用绿植仿生草坪贴字进行全面覆盖，公益广告可使用钉枪或胶带安装在围挡上，公益广告面积应不低于围挡总面积的 30%，且不低于广告总量 50%。



样式一（传统风格移动式围挡）



样式二（传统风格移动式围挡）



样式三（现代风格移动式围挡）

(四) 移动式全塑注水围挡：该围挡适用于工期或围挡使用时间1个月以内的道路管养、应急抢修、通信管沟、管道工程施工等小型工程。围挡采用材料为高强度聚氯乙烯、抗UV剂、色料等。围挡底座箱体可注入水或砂，增加围挡稳定性。围挡材料9成新以上，每次使用前必须重新进行维护、保养，整洁无破损，相邻围挡可通过围挡两侧的螺母孔，用固定螺杆连接成一整体，增加围挡的稳定性。



移动式全塑注水围挡（高2m，宽1m）

附件 3

施工现场大门示例

(一)房屋建筑和市政道路工程施工现场应实施封闭管理:施工现场出入口应设置大门,大门应使用横眉式大门,门骨架采用混凝土(高度 2m)与钢构拼接,预埋钢筋与承台基础连接,正面排版由企业标志、企业名称、项目部名称、对联组成,企业标示、对联、大门标采用广告喷绘包装,大门颜色、布置与周边围墙广告布局整体相协调。应设置门卫值班室,建立门卫值班管理制度,并应配备门卫值守人员;工地出入口设置员工通道,施工人员进出施工现场佩戴工作卡,实名制打卡。



大门



保安室



员工通道

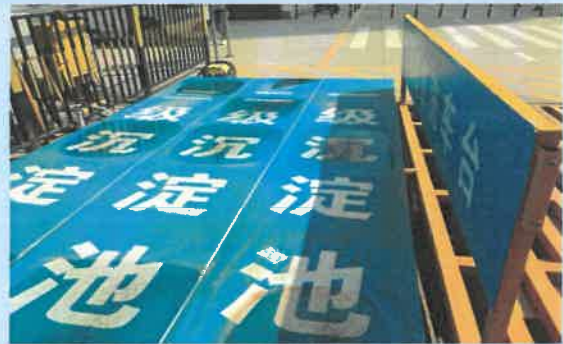
附件 4

净车出场设施

(一) 工地施工车辆出入口地面必须采用混凝土硬化处理, 内侧按要求设置洗车槽、高压洗车设施以及配套的排水、泥浆沉淀设施(三级沉淀), 并安排专人管理, 工程竣工后方可拆除。工地的运输车辆的轮胎和车身外表应当除泥、冲洗干净后, 方可驶出工地。



车辆冲洗台



排水沟



进出车辆清洗

附件 5

扬尘防治措施示范

(一)施工现场的主要道路必须采用 C30 砼或沥青进行硬化处理,硬化宽度不小于 3m,厚度不小于 15cm;临时施工便道暂时无法硬化的,要铺垫焦渣、细石夯实路面,并采用厚钢板进行铺设。



主要道路硬化

(二)裸露场地,堆放的土方和砂石等易产生扬尘的必须采取防尘布覆盖、洒水抑尘等措施,停工 60 日以上场地和土方的必须播撒快生草种进行复绿或种植草坪。



裸土覆盖



裸土覆盖

(三) 工程占地面积在 5000m² 及以上的应至少配备一台风送式喷雾机和一台喷雾洒水车; 房屋拆除施工现场必须配备 2 台以上风送式喷雾洒水车或 1 台以上风送式喷雾洒水车, 随拆随洒水; 需快速拆除的重点项目在拆除时应使用喷雾洒水车持续喷雾压尘。



风送式喷雾机



喷雾洒水车

(四) 施工现场鼓励使用预拌砂浆。因场地、项目规模、条件限制等特殊情形确需现场搅拌的, 应当搭建封闭式搅拌防护棚, 并做好降尘防尘工作。现场严禁露天搅拌砂浆, 砂浆搅拌应采取围护、遮挡或密闭等措施防止扬尘。搅拌砂浆不能直接利用路面或人行道。



封闭式搅拌防护棚

(五)工程应按要求配备足额专职保洁人员,不间断清扫路面,并配备风送式喷雾机或洒水车辆实施喷洒作业进行压尘,每天两次以上;控制土方开挖和存留时间,土方应当集中堆放,每天一次以上洒水降尘,每天施工完毕后必须使用防尘布覆盖。



洒水车洒水降尘



保洁人员清洁路面

(六) 喷淋设备：工地围挡喷淋
设备通过喷水来降低施工现场的尘土飞扬，减少空气污染，保障施工人员的健康和呼吸安全。夏季施工时，高温天气容易引发施工人员中暑等问题。工地围挡喷淋设备可以起到降温作用，减少施工人员的工作强度。常见的有以下几种：围挡喷淋、雾炮喷淋、高空旋转喷淋。



围挡喷淋实例



雾炮喷淋实例



高空旋转喷淋实例

附件 6

扬尘监测设施

所有涉及土方作业的房建和市政基础设施项目，开工前应当安装在建设工程环境在线监测设备。总建筑面积超过一万平方米以上的房建项目、工程造价 5000 万以上的市政工程须在项目红线范围南、北两侧至少各安装 1 台环境在线监测设备；总建筑面积不足一万平方米的房建项目、工程造价 5000 万以下的市政工程须在场内地内常年下风向至少安装 1 台环境在线监测设备。以可吸入颗粒物（PM10）作为扬尘在线监测系统的监测指标，监测点 PM10 的报警值为 $100\mu\text{g}/\text{m}^3$ ，超标浓度限值为 $150\mu\text{g}/\text{m}^3$ 。



扬尘在线监测系统实例



扬尘在线监测系统实例

抄送：泉州市住房和城乡建设局、泉州市自然资源局、泉州市交通运输局、泉州市林业和园林绿化局、泉州市水利局、泉州市城市管理局，晋江市委办、政府办。
