

附件：

**晋江市英林镇区南部（二）片区土地征收
成片开发方案
（公示稿）**

晋江市英林镇区南部（二）片区土地征收 成片开发方案

一、编制依据

依据《中华人民共和国土地管理法》、《土地征收成片开发标准》、《国土空间调查、规划、用途管制用地用海分类指南》、《晋江市国土空间总体规划（2021-2035）》、《晋江市国民经济和社会发展第十四个五年规划和二〇三五年远景目标纲要》编制《晋江市英林镇区南部（二）片区土地征收成片开发方案》。

二、基本情况

晋江市英林镇区南部（二）片区成片开发涉及英林镇西埔村、英林村，共 1 个镇 2 个村，范围面积 4.0597 公顷。其中西埔村集体土地面积 0.0670 公顷，英林村集体土地面积 0.2261 公顷，使用国有土地面积 3.7666 公顷。范围东至中兴路，南至劲霸公司厂房，西至敦煌大酒店，北至横二路与英伍路交叉口。

农用地面积 0.0364 公顷（其中耕地面积 0 公顷），建设用地面积 4.0233 公顷。

三、项目的必要性

本片区的成片开发，将推进英林镇区产业规模拓展，优化土地用地布局，提高土地利用效率。

四、规划土地用途分析

本方案包括工矿用地 2.3951 公顷、交通运输用地 1.6646 公顷。

五、公益性用地情况

公益性用地为交通运输用地，合计 1.6646 公顷，公益性比例 41.00%，满足《土地征收成片开发标准》中公益性用地占比超过 40%

的规定。

六、规划符合情况

方案符合国民经济和社会发展规划的发展定位、要求，有利于完成规划目标、任务，已纳入国民经济和社会发展规划年度计划。成片开发范围位于城镇开发边界的集中建设区内。

七、永久基本农田及生态保护情况

成片开发范围内不涉及永久基本农田、生态保护红线等，符合成片开发项目送审报批的要求。

八、实施计划

本方案拟安排实施项目面积 0.2130 公顷，计划实施周期为批复后一年。

九、效益评估

（一）土地利用效益：有利于优化建设用地布局，提高现有土地使用效率。

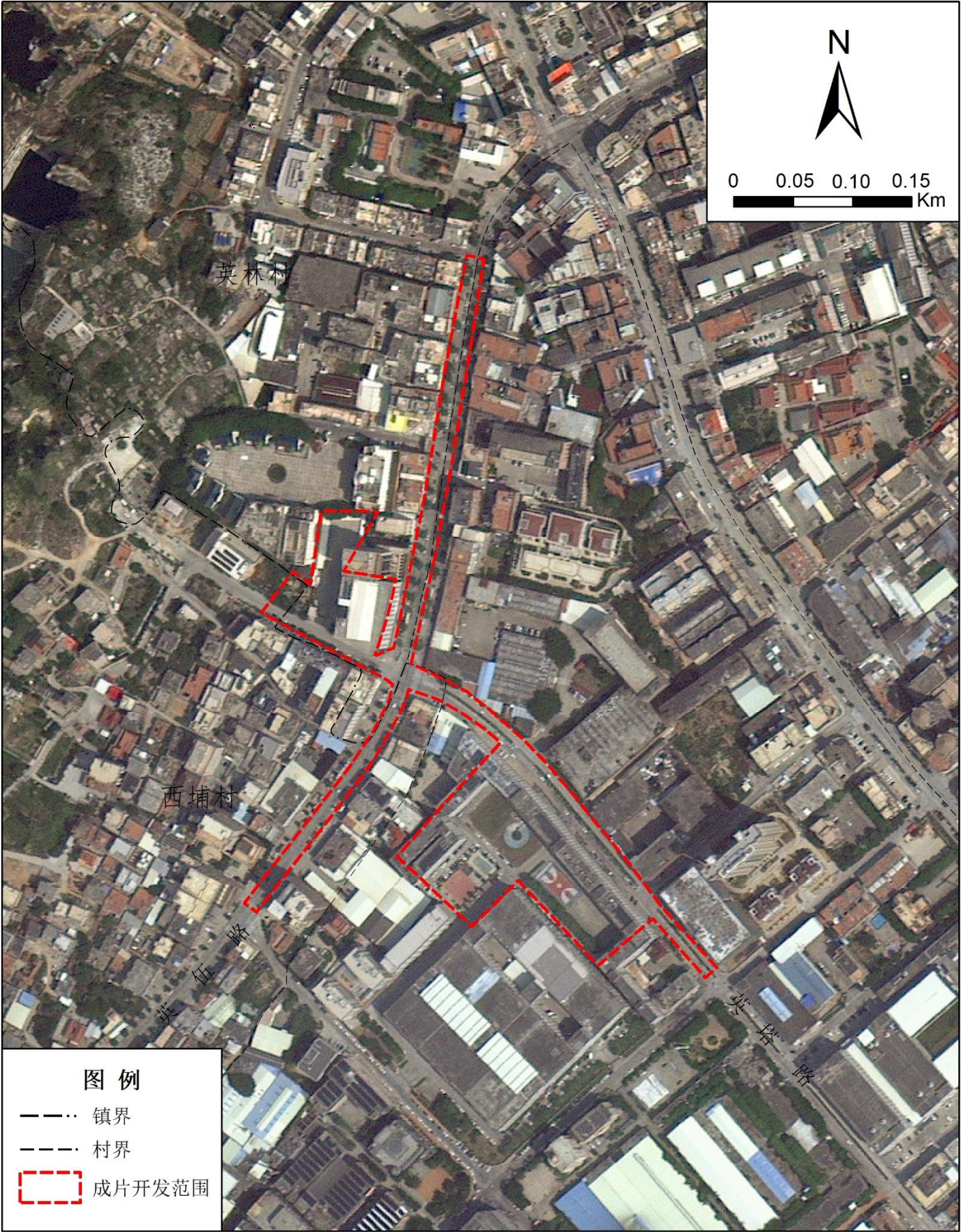
（二）经济、社会效益：拓展产业规模，增加政府财政收入；提高就业，提升居民生活水平。

（三）生态效益：片区积极落实生态保护和节能减排责任制，发展绿色节能产业，推进生态工业建设。

十、结论

《晋江市英林镇区南部（二）片区土地征收成片开发方案》符合土地征收成片开发的标准。

晋江市英林镇区南部（二）片区土地征收成片开发方案
成片开发位置示意图



晋江市英林镇区南部（二）片区土地征收成片开发方案
公益性用地分布图

