

附件：

晋江市灵源街道英源路西侧灵山路段片区 土地征收成片开发方案

晋江市人民政府

晋江市灵源街道英源路西侧灵山路段片区 土地征收成片开发方案

一、编制依据

本方案依据《中华人民共和国土地管理法》（2019年修正版）、《土地征收成片开发标准》、《国土空间调查、规划、用途管制用地用海分类指南》、《晋江市国民经济和社会发展的第十四个五年规划和2035年远景目标纲要》等编制。

二、基本情况

本次成片开发涉及晋江市灵源街道大布林社区、大山后社区，开发总面积9.7692公顷。范围：东至钦发公司，西至灵山路及凯达集团、鑫达机械，南至亿兴机械公司、变电站、大山后社区，北至大布林社区。成片开发公益性用地合计3.9383公顷，占用地总面积的40.31%。

三、实施计划

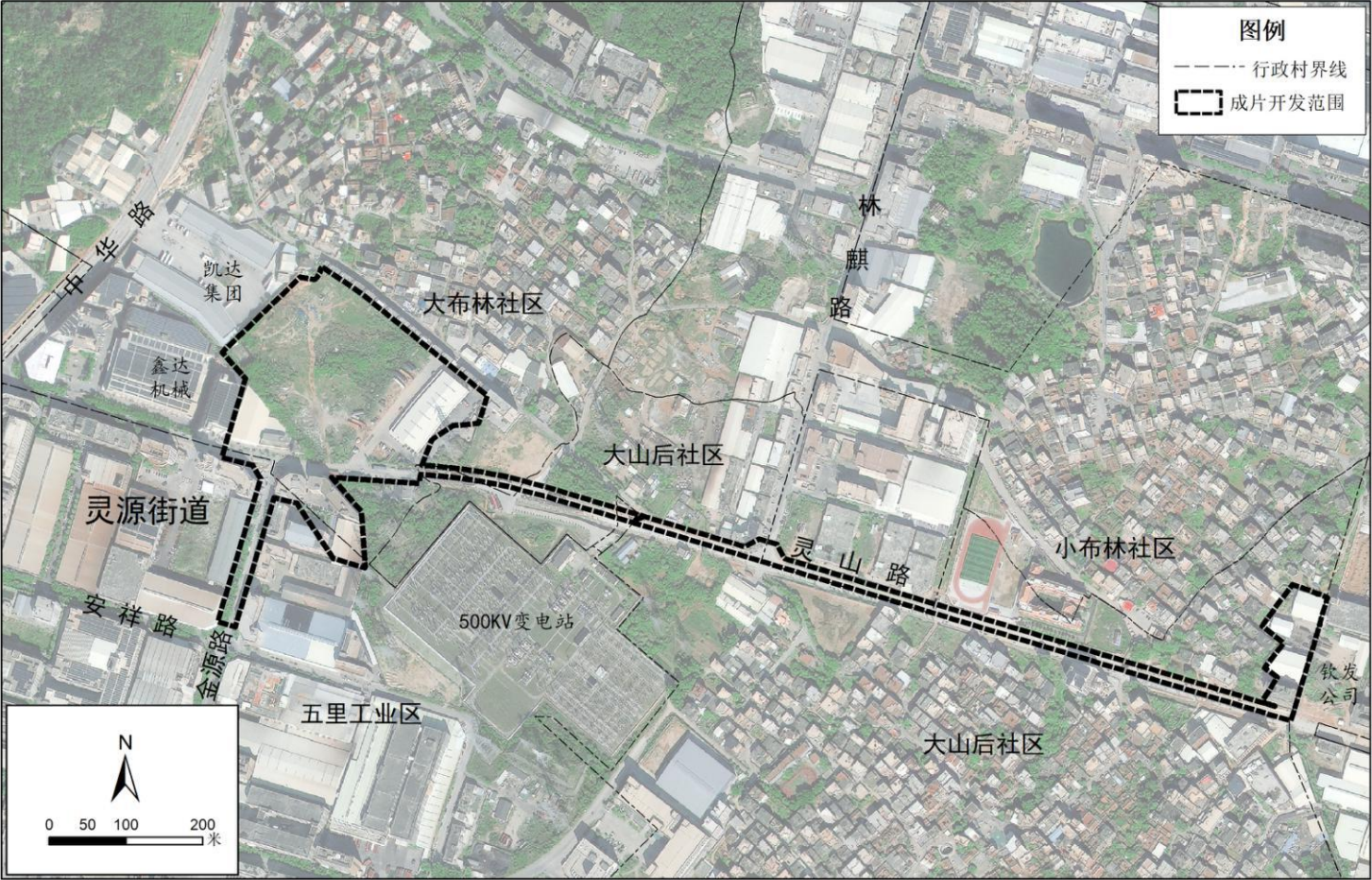
本方案计划实施周期为批复后3年。

四、结论

《晋江市灵源街道英源路西侧灵山路段片区土地征收成片开发方案》符合土地征收成片开发的标准。

晋江市灵源街道英源路西侧灵山路段片区土地征收成片开发方案

位置示意图



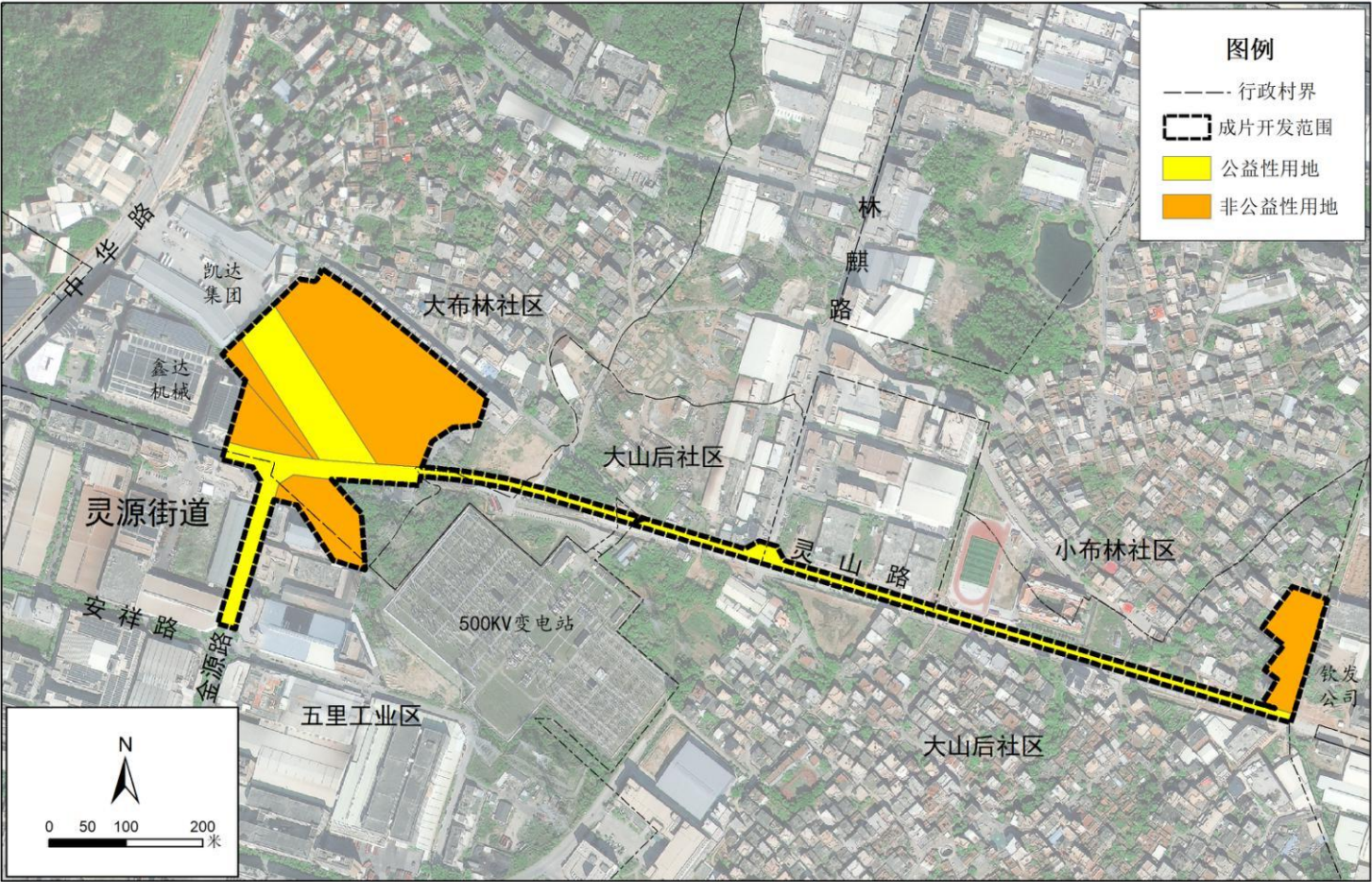
晋江市人民政府 编制
二〇二四年六月

2000国家大地坐标系
1985国家高程基准

晋江市自然资源局 制图
福州壕濠规划设计有限公司

晋江市灵源街道英源路西侧灵山路段片区土地征收成片开发方案

公益性用地分布图



晋江市人民政府 编制
二〇二四年六月

2000国家大地坐标系
1985国家高程基准

晋江市自然资源局 制图
福州壕濠规划设计有限公司