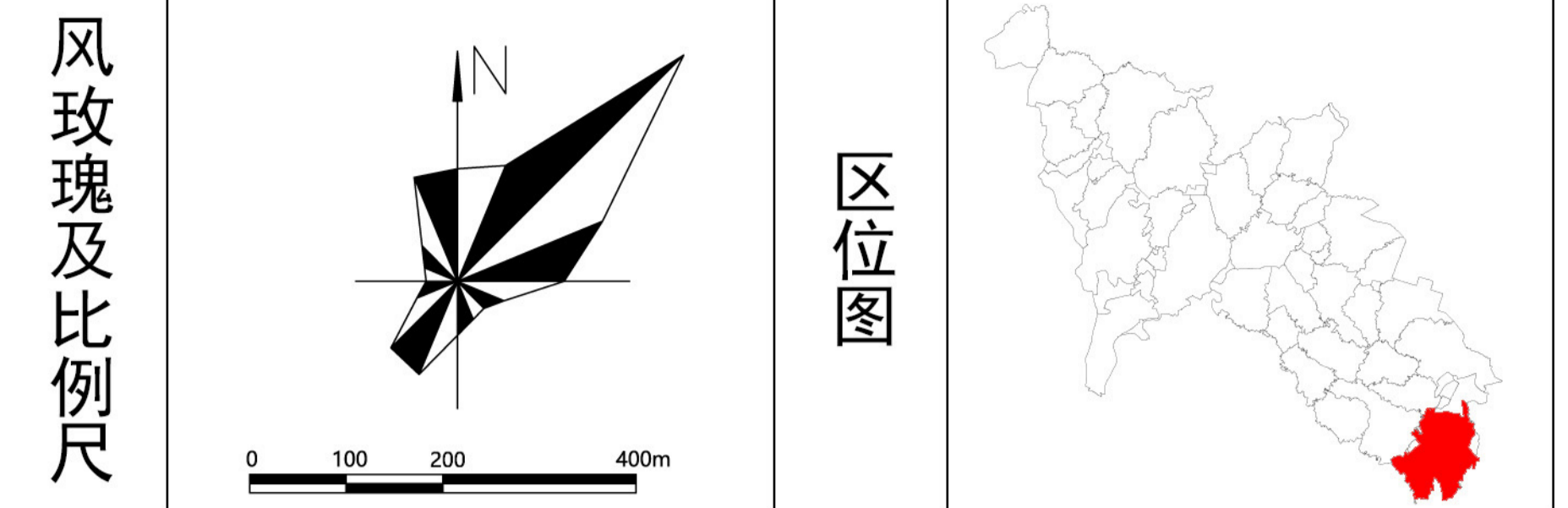
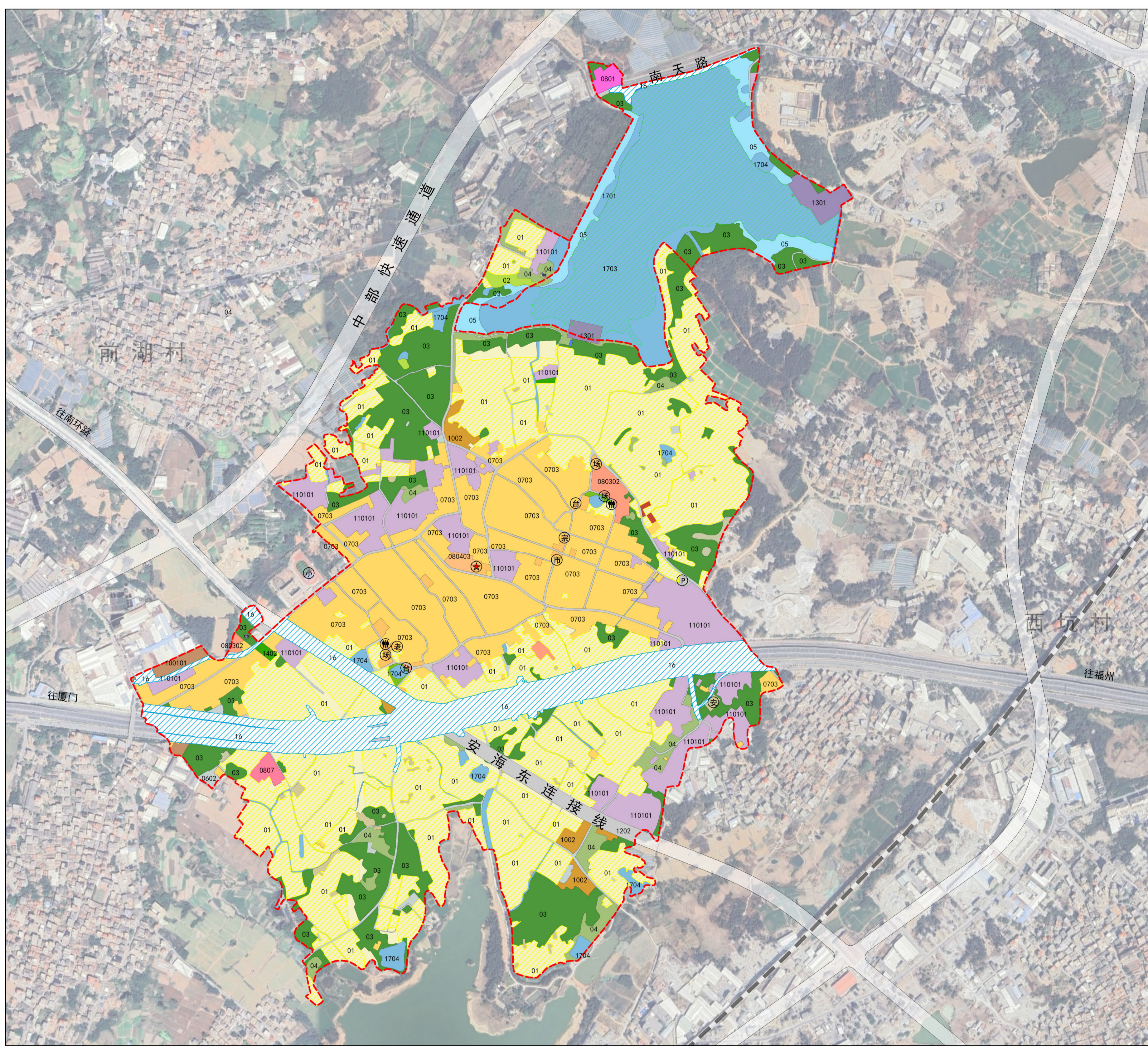


晋江市安海镇赤店村村庄规划修编 (2026-2035年) (草案)

村域综合规划图



空间功能结构调整表

用地类型	现状基期年		规划目标年		规划期内面积增减
	面积(公顷)	比重(%)	面积(公顷)	比重(%)	
耕地(01)	109.22	34.02	105.21	32.77	-4.01
园地(02)	0.67	0.21	0.57	0.18	-0.10
林地(03)	44.06	13.72	38.32	11.93	-5.74
草地(04)	8.45	2.63	6.28	1.96	-2.17
湿地(05)	5.62	1.75	5.62	1.75	0.00
村建设用地(060101)	6.79	2.12	5.73	1.79	-1.06
设施农用地(0602)	1.79	0.56	1.06	0.33	-0.73
小计	8.58	2.67	6.79	2.11	-1.79
城镇用地	1.50	0.47	36.85	11.48	35.35
农村宅基地(0703)	42.71	13.30	47.12	14.68	4.42
农村社区服务设施用地(0704)	0.78	0.24	1.37	0.43	0.59
小计	43.49	13.54	48.49	15.10	5.01
公共管理与公共服务设施用地(08)	0.65	0.20	1.53	0.48	0.88
商业用地(09)	0.37	0.11	0.13	0.04	-0.24
工业用地(1001)	17.55	5.47	0.19	0.06	-17.37
仓储用地(11)	1.00	0.31	14.96	4.66	13.96
城镇村道路用地(1207)	2.82	0.88	3.30	1.03	0.49
交通场站用地(1208)	0.06	0.02	0.07	0.02	0.01
供水用地(1301)	1.53	0.48	0.00	0.00	-1.53
供电用地(1303)	0.01	0.00	0.01	0.00	0.00
其他公用设施用地(1312)	0.01	0.00	0.01	0.00	0.00
绿地与开敞空间用地(14)	1.55	0.48	0.02	0.01	-1.53
空地(2301)	0.38	0.12	0.00	0.00	-0.38
小计	67.87	21.14	69.21	21.55	1.34
小计	69.37	21.60	106.06	33.03	36.69
区域基础设施用地	公路用地(1202)	20.82	6.48	5.64	1.76
水工设施用地(1311)	0.82	0.26	0.11	0.03	-0.72
小计	21.64	6.74	5.75	1.79	-15.89
其他建设用地区	采矿用地(1002)	7.55	2.35	2.08	0.65
特殊用地(15)	2.13	0.66	1.21	0.38	-0.92
小计	9.68	3.02	3.29	1.03	-6.39
小计	100.70	31.36	115.10	35.85	14.41
耕地(01)	43.39	13.51	42.80	13.33	-0.59
其他土地(23)	0.39	0.12	0.39	0.12	0.00
总计	321.08	100.00	321.08	100.00	0.00

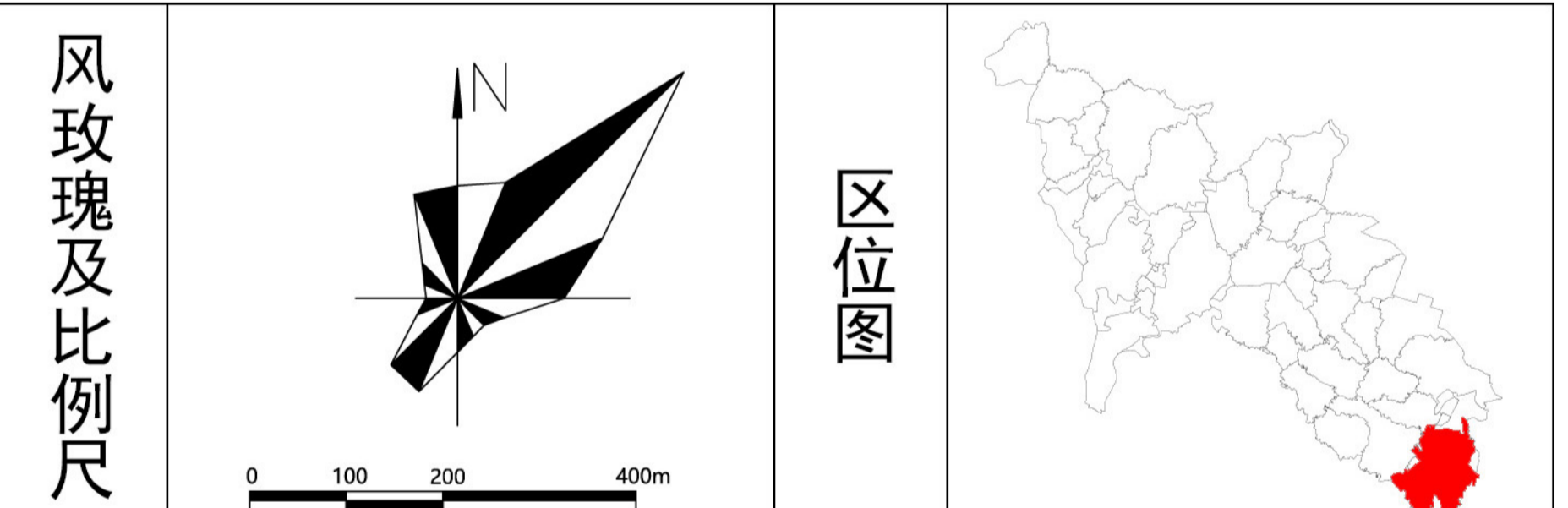
规划指标一览表

序号	指标	属性	单位	现状基期年	规划目标年
二、村庄发展性指标					
1	村域建设用地面积	约束性	公顷	100.70	115.10
2	村域城乡建设用地面积	约束性	公顷	69.37	106.06
3	村庄建设用地规模	预期性	公顷	67.87	69.21
4	公共管理与公共服务用地规模	预期性	公顷	0.65	1.53
5	公用设施用地规模	预期性	公顷	1.55	0.02
6	村庄人均建设用地面积	预期性	平方米/人	138.47	118.30
三、村庄保护性指标					
7	生态保护红线面积	约束性	公顷	31.32	31.32
8	永久基本农田保护面积	约束性	公顷	99.99	21.55
9	耕地保有量	约束性	公顷	109.22	105.21
10	林地保有量	约束性	公顷	44.06	38.32



晋江市安海镇赤店村村庄规划修编 (2026-2035年) (草案)

主要农村居民点总平面示意图



图例

□ 现状建筑	□ 新建建筑	□ 公共建筑
▨ 永久基本农田	▨ 生态保护红线	▨ 城镇开发边界
— 村域界线	① 村委会(党群服务中心)	② 老人文体活动中心
③ 龙泉宫	④ 室外活动场所	⑤ 宗祠、寺庙
⑥ 慧月庵	⑦ 敬老院(民营)	⑧ 农贸市场
⑨ 寺庙	⑩ 戏台	⑪ 紫云庵
⑫ 公园	⑬ 停车场	⑭ 溪边泵站
⑮ 溪边管理站	⑯ 老年人活动中心	

基本信息表

村庄基本情况	<p>赤店村地处安海镇东南部，北邻溪边水库，南接草洪塘水库，与东石、永和两镇相邻。赤店村下辖 2 个自然村（赤店和苏厝），至 2025 年末村庄人口约有 1115 户，户籍人口约 4050 人，常住人口约 4901 人，外来人口约 1353 人。村民收入主要来自于经商、务农或在周边企业务工。村内有鑫隆服饰有限公司、卜夏服装有限公司、六达农业开发有限公司、恒利针车城、联成商贸等企业。赤店村耕地面积约 109.22 公顷（1638.3 亩），主要农作物有地瓜、胡萝卜、葱、菜瓜、马铃薯、西瓜等。基本上是自给自足，农业种植整体比较粗放，农业产值比较低。</p>
规划编制单位	思城设计集团有限公司
规划组织编制主体	晋江市安海镇人民政府
规划审批主体	晋江市人民政府
规划期限	2026-2035 年
规划范围	赤店村村域范围和溪边水库范围
报批机关	晋江市安海镇人民政府
批复时间	