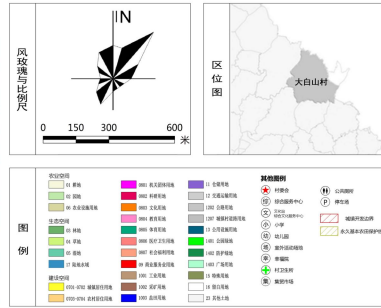
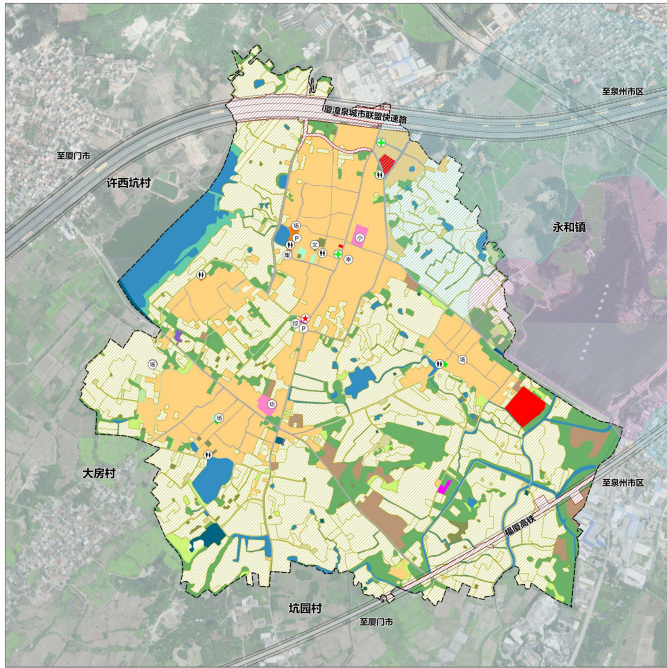


晋江市东石镇大白山村庄规划修编(2025-2035) (草案)

村域综合规划图



土地利用结构规划表

用地名称	现状		规划		增减量(公顷)
	面积(公顷)	比重	面积(公顷)	比重	
建设用地	105.18	51.17%	188.45	54.80%	+83.27
农用地	11.45	5.12%	6.45	1.76%	-5.00
未利用地	24.55	9.71%	35.57	10.30%	+11.02
水域	4.25	1.92%	4.25	1.24%	0.00
其他用地	2.54	0.73%	2.54	0.73%	0.00
总计	158.97	100.00%	347.36	100.00%	188.39
建设用地内部结构	105.18	100.00%	188.45	100.00%	83.27
住宅用地	85.18	80.95%	155.18	82.38%	+70.00
工业用地	15.18	14.43%	25.18	13.34%	+10.00
商业用地	3.18	3.02%	5.18	2.75%	+2.00
公共管理与服务用地	1.71	1.62%	2.71	1.46%	+1.00
道路与交通用地	0.70	0.66%	0.70	0.37%	0.00
绿地与广场用地	0.70	0.66%	0.70	0.37%	0.00
其他建设用地	0.70	0.66%	0.70	0.37%	0.00
农用地内部结构	11.45	100.00%	6.45	100.00%	-5.00
耕地	11.45	100.00%	6.45	100.00%	-5.00
未利用地内部结构	24.55	100.00%	35.57	100.00%	+11.02
其他用地内部结构	2.54	100.00%	2.54	100.00%	0.00

中凡国际工程设计有限公司 编制

晋江市东石镇大白山村庄规划修编(2025-2035) (草案)

农村居民点规划布局图



农村居民点规划布局图

序号	名称	序号	名称
1	古亭埔小区	11	东环小区
2	西环小区	12	新建小区
3	大白山街	13	现代农业园
4	玉峰小学	14	体育健身场地
5	玉峰寺	15	草洪塘水库
6	古厝区	16	田园风光步道
7	篮球场	17	幼儿园
8	菜市场	18	曹厝公园
9	达群水库	19	安惠堂
10	村委会		

中凡国际工程设计有限公司 编制

基本信息表	
村庄基本情况	<p>本次村庄规划的规划范围为东石镇大白山村行政管辖范围；西至达群水库，东至草洪塘水库，南至坑园村，北至厦漳泉城市联盟快速通道。规划面积为：372.34 公顷。</p> <p>大白山村位于晋江市东石镇东部，北与许西坑毗邻，南与坑园村接壤，西与大房村相邻，东与永和镇周坑村相接。厦漳泉城市联盟快速通道从大白山村北部入境，对外交通便捷，成为大白山村融入东石镇，与泉州、厦门、漳州便捷联系的重要通道。</p> <p>大白山地处福建东南沿海，属亚热带海洋性季风气候，夏无酷暑，冬短无严寒，暖热湿润，季风显著，台风活动频繁。大白山村地势总体较为平坦，全村地势大致北高南低，东高西低。有溪流流经村庄，集雨面积较小，主河道长度较长，主要功能为排除溪流周边农田或村庄涝水。大白山村位于两个水库中间位置，其中草洪塘水库为东石镇饮用水水源地，大白山村周边生态环境优异，资源禀赋良好，村庄外围有 163.1 公顷基本农田，多种植红萝卜，是东石镇重要红萝卜产业种植重点村庄。</p> <p>大白山村主街历史悠久，商贸文化始于 1980 年代，是东石镇区农村较早的贸易集市点，两侧由村民建造的住宅及商铺，街道的店面设有百货棉布、图书文具商店、烟酒食杂、粮油批售、服装针织、五金电器、建筑材料、美容美发等。</p>
规划编制单位	中凡国际工程设计有限公司
规划组织编制主体	晋江市东石镇人民政府
规划审批主体	晋江市人民政府
规划期限	2025-2035 年
规划范围	大白山村全域范围 372.34 公顷
报批机关	晋江市东石镇人民政府
批复时间	