



# 晋江市城市总体规划 (2010-2030) 修编

齐心协力  
共创未来

晋江市人民政府

## 规划编制背景

党的十八大提出工业化、信息化、城镇化、农业现代化要同步发展，要求各地进行经济建设、政治建设、文化建设、社会建设、生态文明建设五位一体的总体部署。在海峡西岸城市群协调发展的大背景下，《厦漳泉大都市区同城化总体规划》提出了“一核、三带、两轴”的总体空间形态，其中晋江市域所在的泉州中心城市范围作为“核心区东部”承担区域的先进制造业基地、金融服务实体经济综合改革试验区、海西专业化服务中心等职能。

已获福建省人民政府批复的《泉州市城市总体规划（2008-2030）》，对环泉州湾区域进行了统筹部署，并且将泉州中心城区范围扩大至晋江中心城区内，对晋江城市发展方向、人口及用地规模、产业布局提出了新的发展要求。

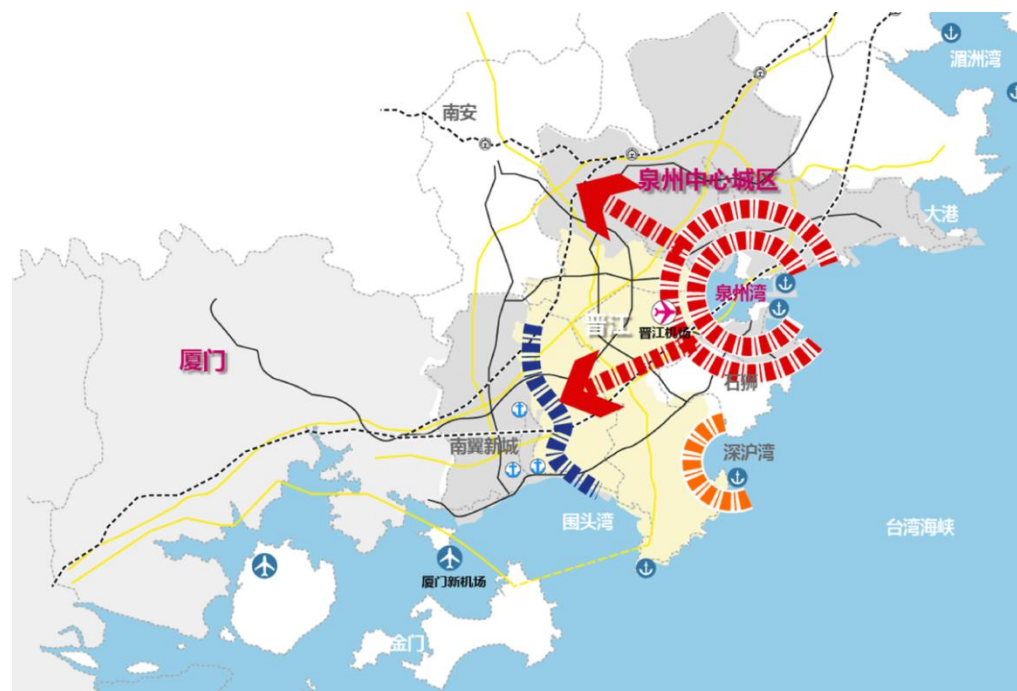
福厦高铁、大泉州地区城际轨道、宁漳高铁客运专线等区域重大交通设施的建设对城市的用地布局 and 空间结构产生了重大影响。

《晋江市总体规划（2002-2020）》编制以来，晋江经历了前所未有的发展和变化，有限的土地资源与社会、经济、环境的发展需求之间的矛盾日益突出，城市化与城市建设滞后于经济建设的现象愈发严重，城市发展模式急需转型。

## 规划指导思想与原则

本次规划以科学发展观为指导，以构建和谐社会为基本目标，优化城乡布局，促进城乡协调发展，加快产城一体化的进程，改善人居环境和城市面貌，保障公众利益，维护社会稳定与公共秩序安全，力求将晋江市打造成为宜居宜业的和谐城市。

同时，规划坚持贯彻“城乡一体化”、理顺“整体与局部”、协调“市场与政府”、平衡“集中与分散”、把握“刚性与弹性”等五个原则，严格把控城市发展。





# 规划年限

本次晋江市城市总体规划的规划期限为2010年—2030年，其中：

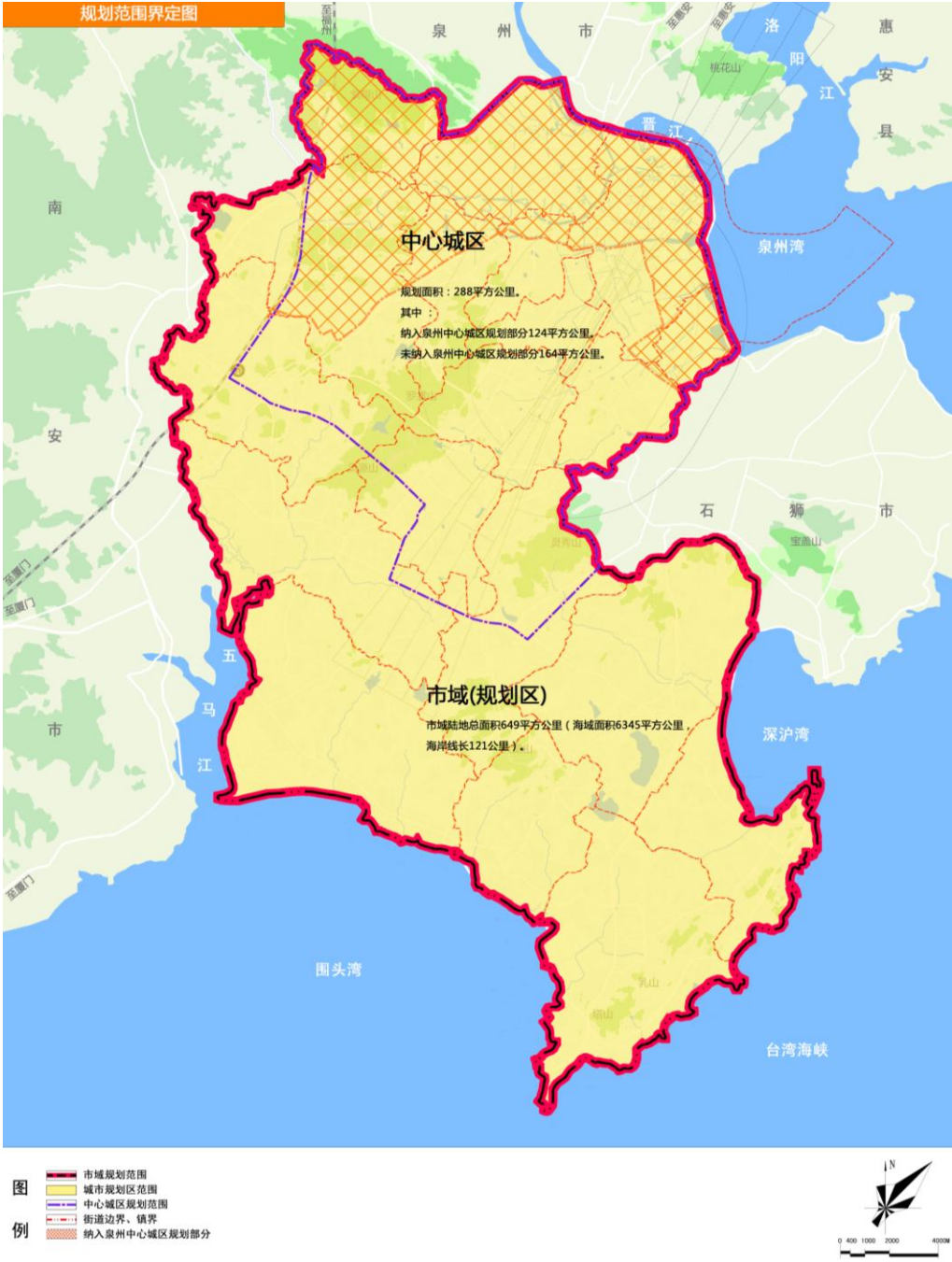
- 近期：2010年—2015年；
- 中期：2016年—2020年；
- 远期：2021年—2030年；
- 远景：展望到2030年以后。

# 规划范围

统筹考虑晋江市域范围，其中包括晋江市域与中心城区两个规划层次：

晋江市域：晋江市行政辖区范围，陆地面积约为649平方公里。

晋江中心城区：本次规划的规划用地布局范围，北至晋江行政边界，西至福厦铁路，南至内安路-灵安路-和平南路-大深线（SY13）-厦漳泉城市联盟高速公路（KS1）-新石东公路，东至晋江行政边界，规划范围约288平方公里（纳入泉州中心城区规划的面积为124平方公里，未纳入泉州中心城区规划的面积为164平方公里），其中城市建设用地面积为172平方公里（纳入泉州中心城区规划的面积为79平方公里，未纳入泉州中心城区规划的面积为93平方公里）。



## 第一部分

# 市域城乡一体化规划



# 城乡发展总目标

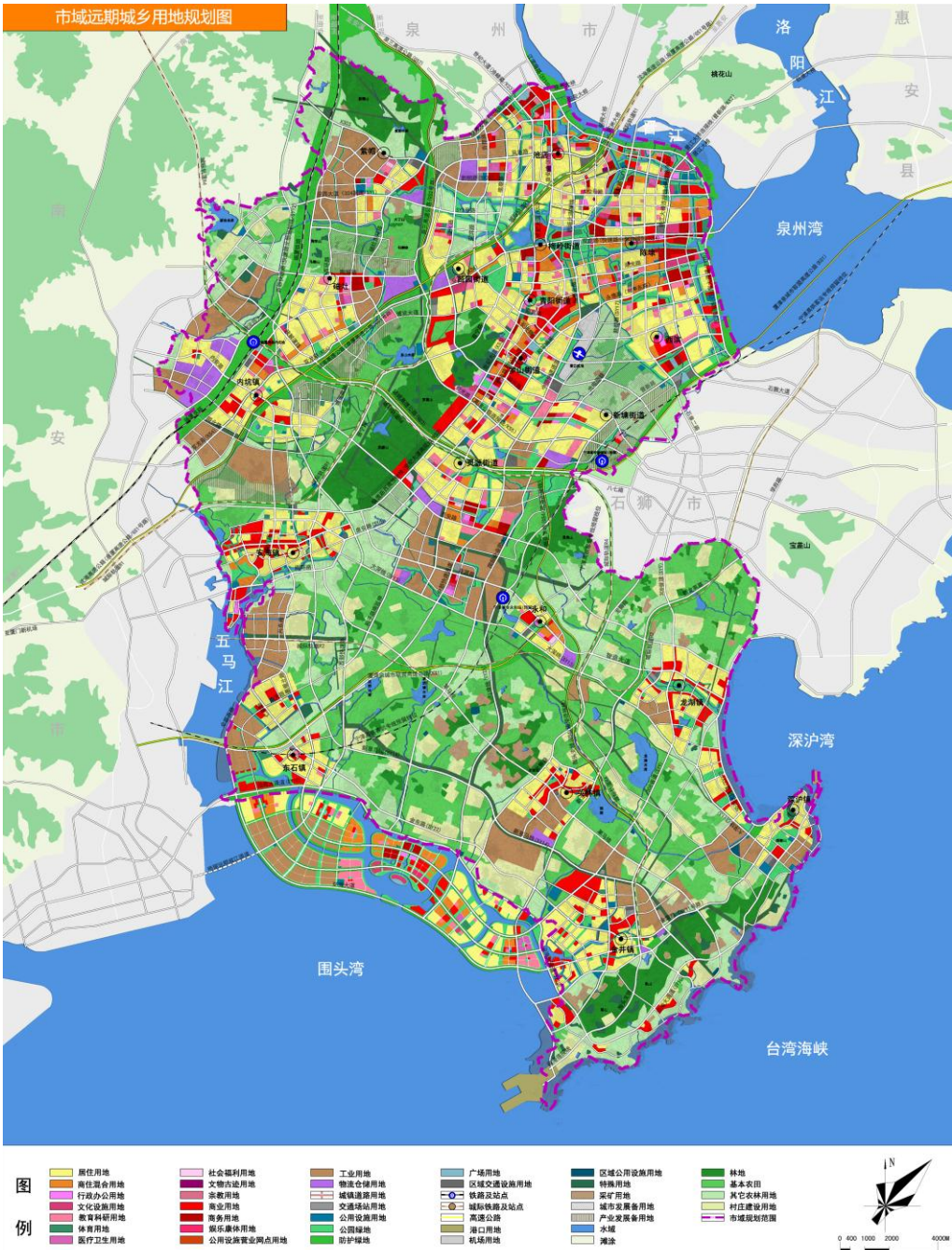
协调区域、对接厦漳泉，提升晋江的城市竞争力，推动城市环境、产业、生态的整体升级，实现现代产业中心、滨海生态城市的城市发展目标。

# 人口与城镇化水平

预测到2030年，市域总人口约281万，城镇人口约248万，城镇化水平达到88%左右。其中，中心城区常住城镇人口为158万人，其他城镇人口为90万人，农村人口规模为32.8万人。

# 城乡产业格局

构建生活时尚产业、体育休闲产业、休闲食品产业、日用消费品产业4大垂直型产业体系，形成五大优势产业、五大新兴产业、四大现代服务业的“5+5+4” 产业战略发展构架、建设一个产业创新体系。





## 城乡空间结构

构建“全市一城、一主两辅、城乡一体”的市域城镇空间结构。

### （1）全市一城

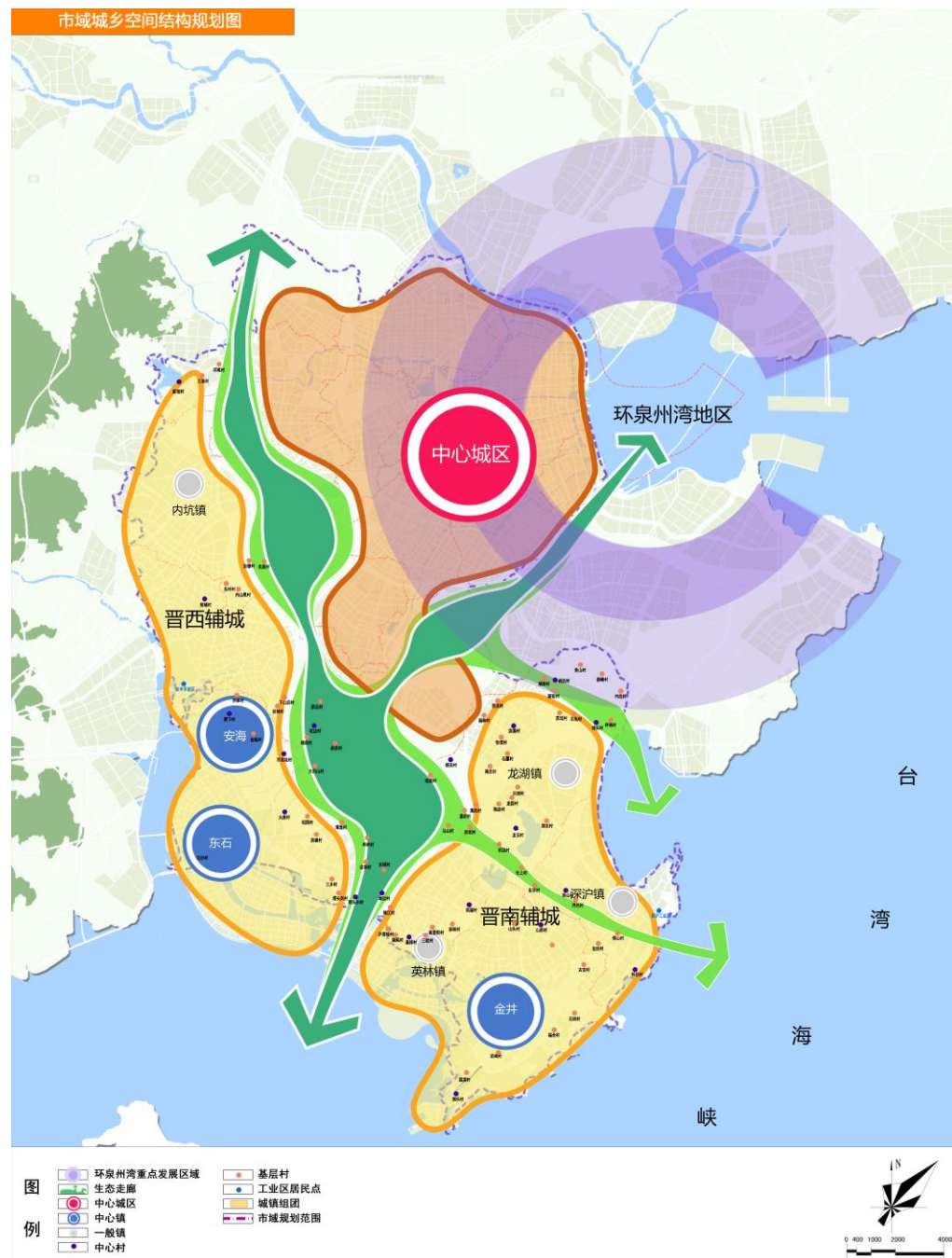
强化市域主体功能区概念，强化市域范围内城镇一体化的管控，通过对市域交通设施、市政设施廊道的衔接与控制，实现市域各个城镇、片区的有序对接。

### （2）一主两辅

一主指晋江主城（即晋江中心城区），形成磁灶—内坑、滨江—陈埭、池店—紫帽、老城—新塘罗山、灵源—永和五大相对集聚的功能组团。两辅指晋西辅城、晋南辅城。晋西辅城以安海、东石镇区为核心；晋南辅城依托滨海资源为优势，发展金井—英林、龙湖—深沪两大功能组团。

### （3）城乡一体

按照集约用地和保护耕地的原则，加强对农民建房的规划引导与控制。中心城区、镇区就近辐射周边村庄，通过旧村改造、整理利用，引导农民相对集中建房，盘活土地资源，推动城乡一体化协调发展。





## 市域生态格局

规划形成“一纵三横”的市域生态格局，构建从北到南（紫帽山至滨海岸线），东西贯穿（泉州湾至安海、内坑）“一纵三横”的丰字型核心生态保育廊道体系。

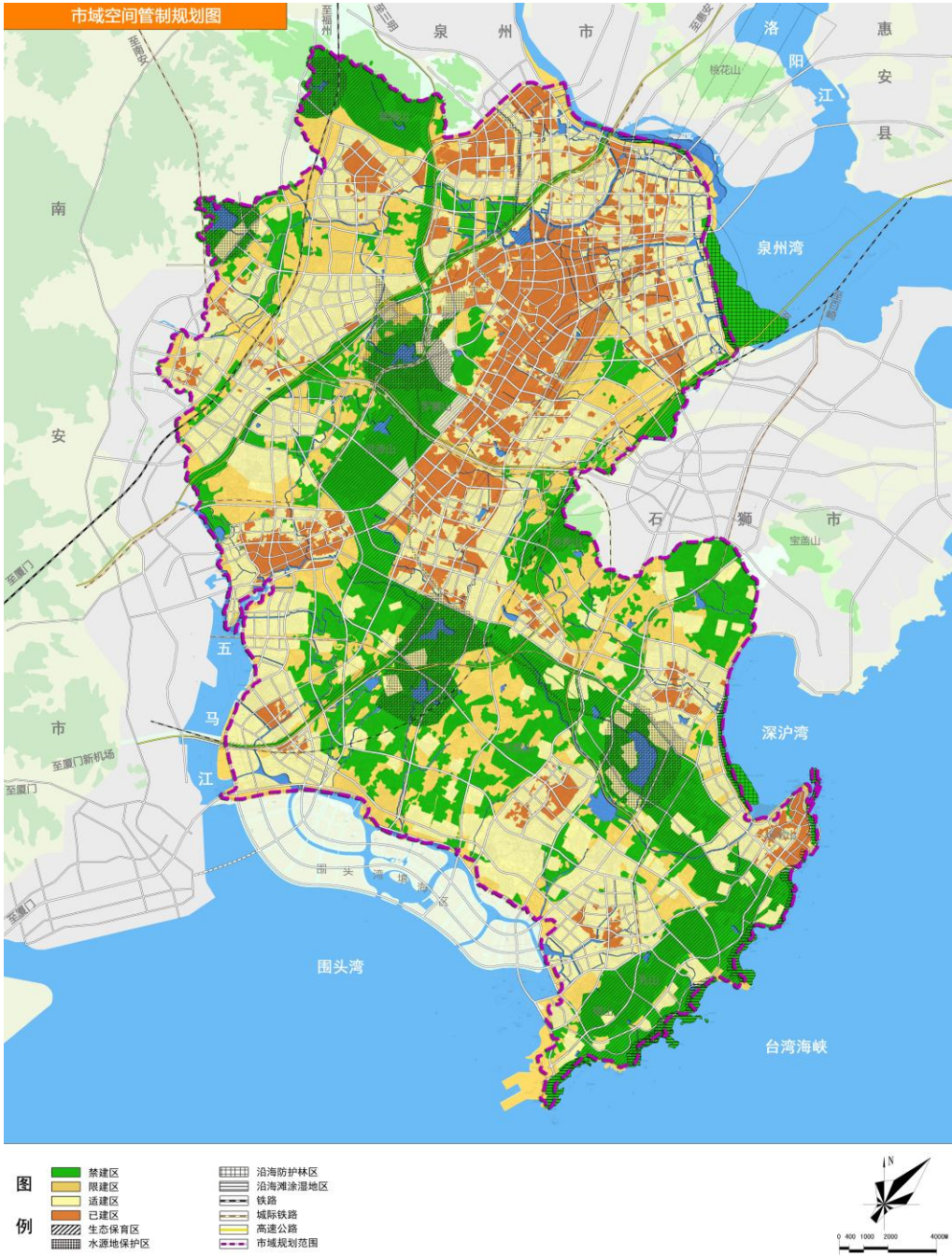
（1）一纵：以紫帽山、八仙山、罗裳山、华表山、灵源山、溪边水库、龙湖水库、滨海岸线为核心生态资源，贯穿市域的南北向生态廊道。

（2）三横：北部生态廊道，以九十九溪为核心生态资源，联系泉州湾与紫帽山的生态廊道；中部生态廊道，以安平桥公园、溪边水库、灵秀山为核心生态资源，联系安海湾与泉州湾的生态廊道；南部生态廊道，以泉州湾沿海大通道金井至深沪段两侧沿线滨海岸线为核心生态资源，联系深沪湾与围头湾的生态廊道。

## 市域空间管制

落实“先规划、后建设”的基本原则，重点加强对规划区内开发建设及其他空间使用方式的规划引导，落实规划区内重大设施选址，促进规划区内空间有序利用。

将城市规划区划分为禁止建设区、限制建设区和适宜建设区和已建设区域，分别进行空间管制。





# 城乡综合交通规划

融入海西经济圈，强化厦漳泉都市圈；强化交通枢纽，实现交通无缝衔接；优化交通网络，构筑15. 20. 30交通圈；打造特色慢行及公共交通，促进可持续发展。

近期：加快重大通道与枢纽设施建设，加快关键地区与节点的交通整治，构建对外快捷转换，对内高效通达、运行安全有序的综合交通网络，有效改善城市出行环境。

远期：重点推进重大交通枢纽升级，整合多层次多模式交通网络建构，全面提升城乡一体化的交通环境，提升晋江市的对外辐射力与综合竞争力。





## 第二部分

# 中心城区规划

## 城市性质与职能

中国品牌之都，海西地区现代产业中心，滨海生态城市。

城市职能包括：中国品牌之都、东南沿海地区对外经济发展重点城市；海西经济繁荣带中的现代产业中心、两岸合作先行区；大泉州地区服务核心区、交通门户和物流集散中心；晋江市域公共服务核心。

城市特色：滨海特色的生态宜居城市，多元文化融合的闽南侨乡。

## 城市规模

人口规模：至2030年，中心城区城镇人口规模控制在158万人左右。

建设用地规模：至2030年，中心城区建设用地规模控制在172平方公里以内，人均建设用地面积控制在110平方米。

## 中心城区空间发展策略

对接环泉州湾一体化发展的区域空间战略，通过积极保护和可持续利用城市滨江、环湾地区丰富的土地与生态资源，推进中心城区的空间拓展与产业结构转型。

弥补城市功能缺失，引进高端城市职能，塑造优美城市空间，理顺城市交通组织，完善城市各项公共服务与市政设施，打造富有吸引力的中心城区与城市核心区。

加强对中心城区内部与周边山体的保护和利用，加强对自然河道梳理，显山亮水，形成连续的山水绿化网络，实现亲近山水、生态优越的现代宜居城市特色。

近期以老城改造为主，促进产业相对集聚，打造核心商圈，完善现代服务业，改造城中村，带动老城活力提升。远期结合环湾建设，发展商务、会展、研发、休闲等高端职能。



# 中心城区空间布局结构

规划形成 “一带、两轴、七心、多片” 的城市空间结构。

(1) 一带：环泉州湾形成集聚城市高端服务设施的环湾发展带；

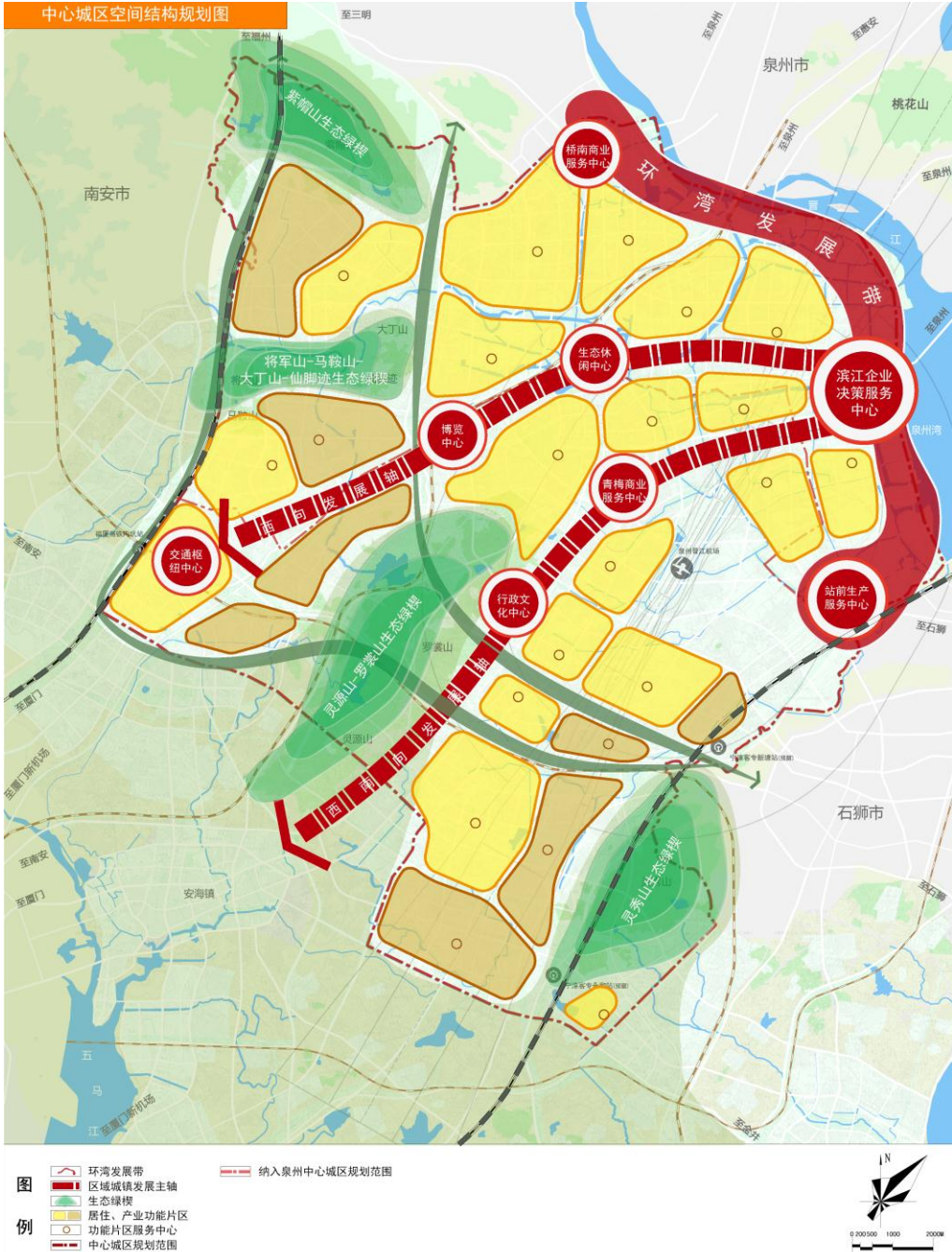
(2) 两轴：

西向发展轴：西侧依托双龙路，联系晋江滨江环湾片区与内坑区域交通门户节点，形成西向城市发展轴；

西南向发展轴：南部依托世纪大道、和平路南延伸线，联系晋江中心城区与晋西辅城，形成西南向城市发展轴。

(3) 七心：依托区域级公共中心和城区级公共中心，形成包括滨江企业决策综合服务中心、站前生产服务中心、青梅商业服务中心、行政文化中心、生态休闲中心、博览中心、交通枢纽中心七个中心。

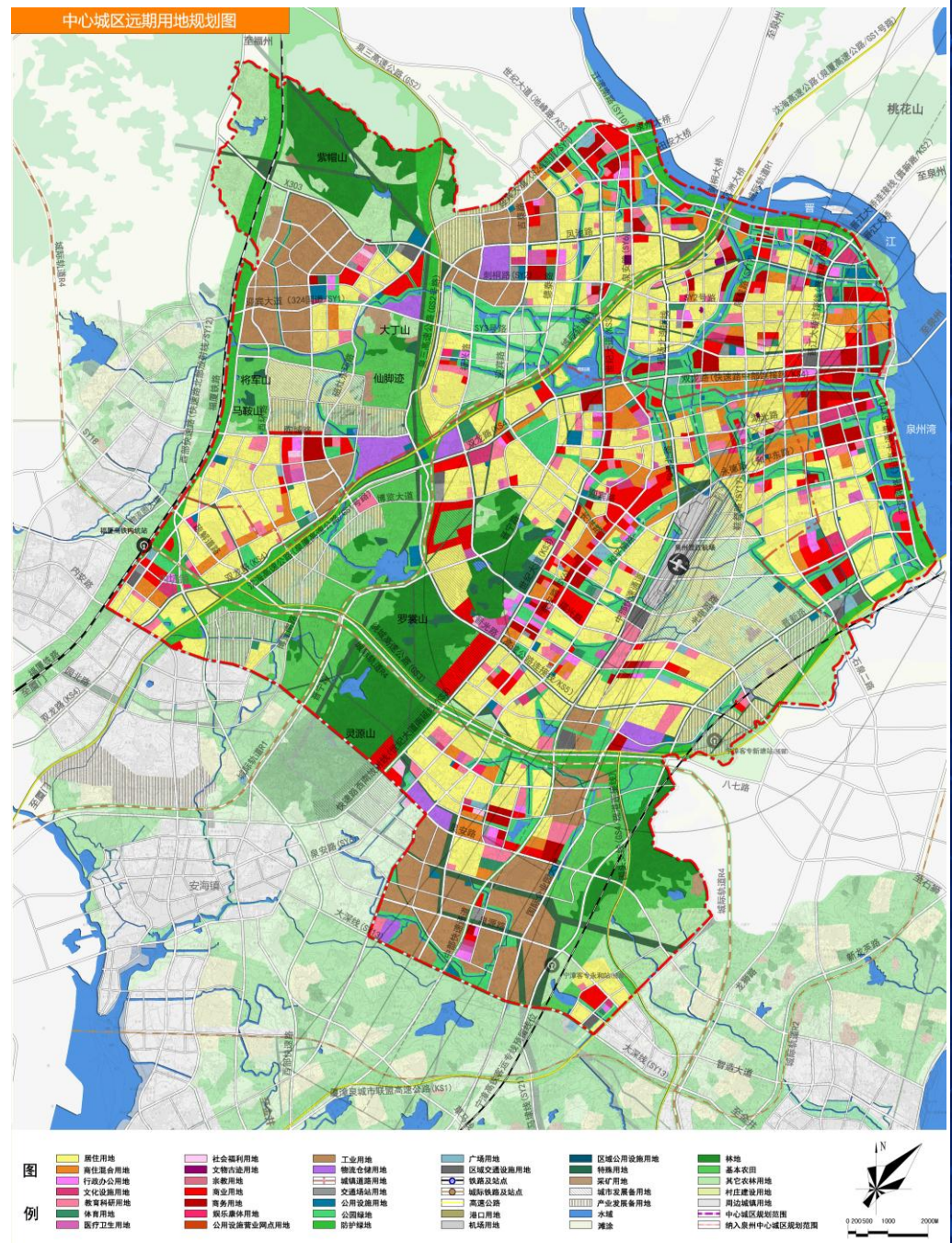
(4) 多片：外围形成紫帽片区、池店片区、磁灶片区、灵源片区、内坑片区、永和片区等。





# 中心城区土地使用规划

至2030年，城市建设用地面积为172平方公里。其中，居住用地比例为33.06%，人均居住用地36.02平方米；公共管理与公共服务设施用地比例为8.47%，人均面积9.23平方米；商业服务业设施用地比例为11.45%，人均面积12.47平方米；绿地与广场用地比例为18.26%，人均绿地与广场面积19.90平方米，人均公园绿地面积14.26平方米；工业用地比例为11.13%，物流仓储用地比例为1.93%，道路与交通设施用地比例为14.66%，公用设施用地比例为1.04%。





# 中心城区居住用地规划

至2030年，规划居住用地达到5691.03公顷，占城市建设总用地33.06%；人均居住用地36.02平方米。规划形成紫帽、池店、滨江、磁灶、老城、陈埭、内坑、新塘罗山、灵源、永和10大居住片区。

## (1) 确定合理的保障范围与保障水平

规划期内，向中低收入者提供经济适用房和廉租房，共同组成实物型住宅保障。从住房供应方式的比例看，新增经济适用房和廉租房占新增总住房面积的比例要提高到15%左右。

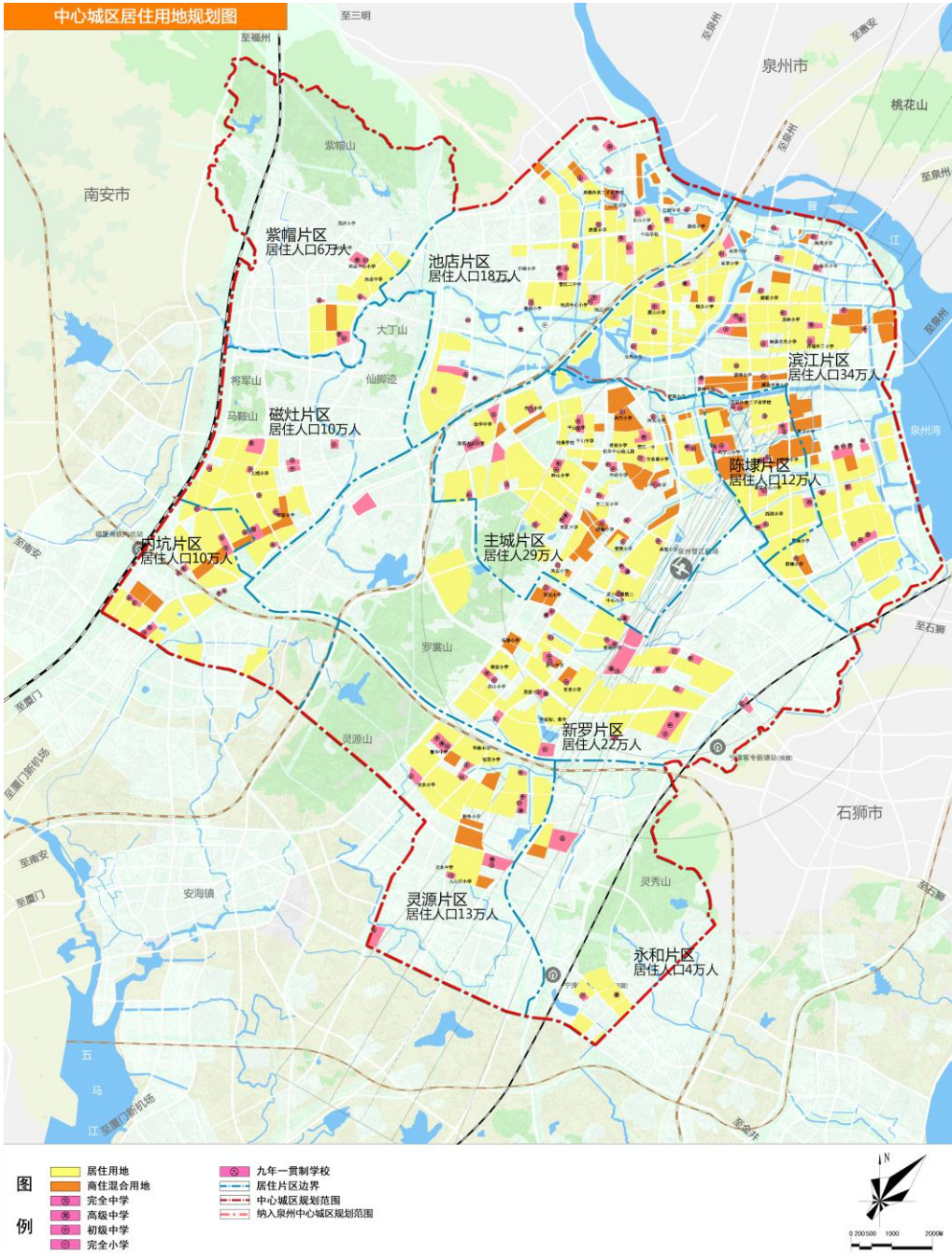
经济适用房建设标准：除配套车位要求降低到同地区普通商品住房要求的1/2外，其他要求均应满足《城市居住区规划设计规范》的要求，并应设置便利的公共线路。

## (2) 控制合理的建设标准和面积标准

经济适用住房建筑面积控制在60平方米左右。

## (3) 建立相对完善的城市住房保障系统，严格管理措施

通过多种途径来改善困难群体的住房条件，建立多渠道的投融资机制，进一步完善住房公积金制度，加快城中村改造。





# 中心城区综合交通规划

充分协调过境、进出以及内部交通，合理组织客货和人车交通，实现交通的快捷畅通与便利可达；强化中心城区各功能片区之间的联系，妥善处理道路等级、性质与沿线用地功能的关系，塑造良好的城市空间；提高公交出行比例，优化城市交通结构；提升慢行交通环境，发展特色交通，打造安全、畅达、优质、魅力的综合交通系统。

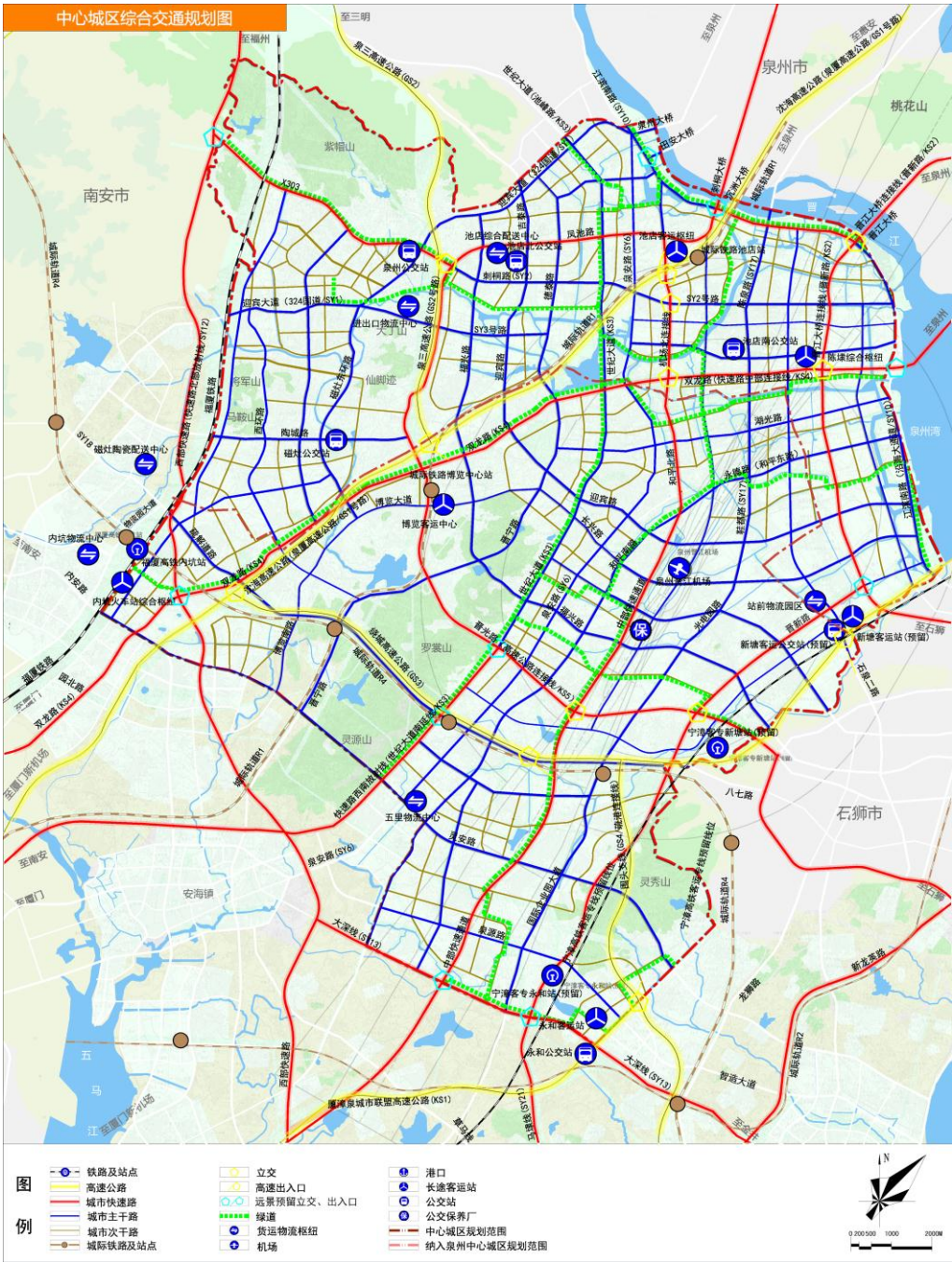
中心城区规划形成“田”字形快速路网体系。

## (1) “口”字形路网

刺桐路、外层环湾、东西二路、内层环湾形成的中心城区环线。

## (2) “十”字形路网

双龙路、机场连接线形成大容量的城市内部快速路网，增加中心城区路网容量。





# 中心城区公共管理与服务设施规划

至2030年，规划公共管理与公共服务设施用地1458.04公顷，占城市建设总用地的8.47%，人均公共管理与公共服务设施用地9.23平方米。

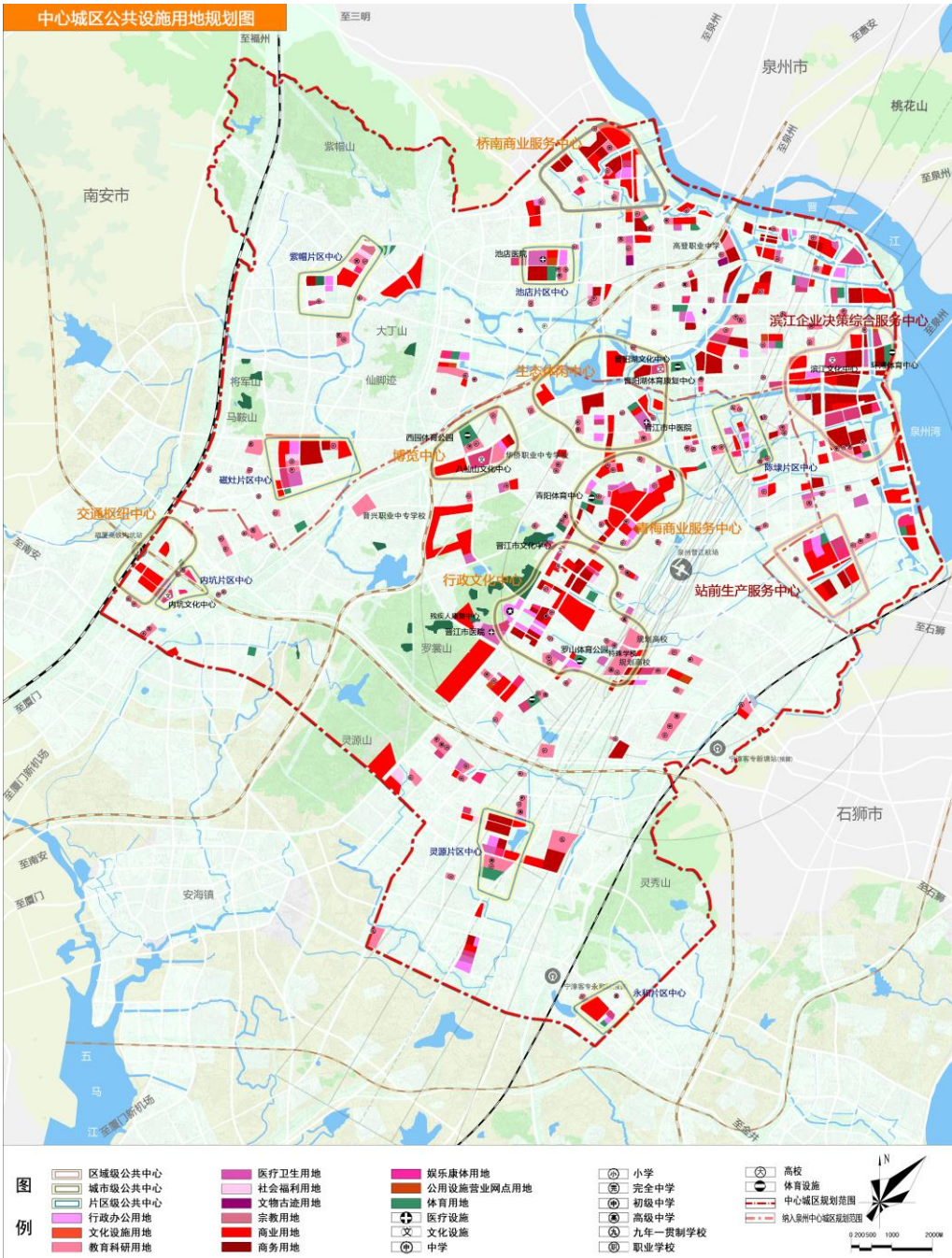
规划形成“区域级—城市级—片区级—社区级”四级城市公共中心体系。

区域级：环泉州湾规划滨江企业决策综合服务中心、站前生产服务中心，作为晋江市对接泉州、服务环泉州湾的区域级公共中心；

城市级：晋江中心城区形成城市级公共中心三个，分别为商业服务中心、行政文化中心、生态休闲中心；

片区级：结合各片区形成紫帽片区中心、池店片区中心、磁灶片区中心、灵源片区中心、桥南片区中心、内坑片区中心、永和片区中心7个片区级公共中心。

社区级：结合各个社区内部结构，形成中心集聚的公共服务区域。





# 中心城区绿地与景观系统规划

规划形成“两环、四楔、一心、三带”的绿地系统骨架。

两环：由泉三高速-晋光路-东部连接线-宁漳客专沿线防护绿带所形成的内层绿环；由福厦高铁-绕城高速-宁漳客专沿线防护绿带所形成的外层绿环。

四楔：紫帽山生态绿楔、将军山-马鞍山-大丁山-仙脚迹-田园风光绿楔、灵源山-罗裳山绿楔、灵秀山绿楔。其中，紫帽山生态绿楔由西北向东南往市中心辐射；将军山-马鞍山-大丁山-仙脚迹-田园风光绿楔由西向东融入晋阳湖绿化核心；灵源山-罗裳山绿楔自西南汇入晋阳湖绿化核心；灵秀山绿楔则由城区南侧汇入环湾生态绿带。

一心：晋阳湖绿化核心。

三带：由滨水绿带、防护绿带以及区域内带状分布的绿地构成的城区绿带，主要包括：环湾生态绿带、九十九溪滨河绿带、乌边港滨河绿带。三条生态绿带中包含环湾生态湿地、鞋纺城中心绿地等大型集中绿地和生态公园。

规划设置“城市级—片区级—社区级”三级公园绿地体系。

至2030年，规划建设市级公园9个，服务半径2~3公里；片区级公园11个，服务半径1~1.5公里；社区级游园多个，服务半径0.5~0.75公里。

