

福建省晋江市子江中学

地址：晋江市安海镇兴安路 电话：0595-85706852 邮编：362261

2022 年晋江市子江中学高中 自主招生方案

根据泉州市教育局关于印发《2022 年泉州市初中毕业升学考试和普通高中招生工作方案》的通知（泉教中〔2022〕4 号）文件精神和要求，现结合我校实际情况制定晋江市子江中学 2022 年普通高中自主招生的方案如下。

一、子江中学特色办学创建情况

子江中学依照柯子江董事长造福桑梓的慈善办学理念，着眼于学生终生的可持续发展与竞争力培养，实施多样化特色办学，努力把学校建设成为“安全文明、制度规范、教育创新、多元发展”的现代化闽南名校。学校积极开展教育教学改革，强化科学规范管理，创建普通高中特色办学鲜明。

1. 目标任务：基于办学定位，基于学生需求，基于高考新政和新课改方向，学校特色办学创建以能主动适应当前社会和地域经济发展以及学生发展的需求出发，有效整合了校内外资源，突出在国家课程体系指导下构建以基础性课程、拓展型课程、研究型课程为特色的子江课程图谱，建立起丰富多元、特色鲜明的特色课程系统，以满足学生“按需选学”的要求，实现学生个性化的课程需求，努力培养德智体美劳全面发展的优秀人才。

2. 基础能力：学校拥有一支“师德高尚、业务精专、勇于创新、乐于奉献”的高素质教师队伍，省市级骨干教师 46 人，4 个学科名师工作室团队，系福建省普教室学科基地校、晋江市英语学科基地校，福建省体育传统特色项目（篮球）学校、全国青少年足球特色学校、全国青少年校园篮球特色校、全国青少年校园排球特色校、泉州市书法教育特色学校、泉州市心理健康教育特色学校等。学校教育教学改革深入，与福建教育学院培训中心合作提升高中办学品质项目，打造“专家领航、名师执教、高效课堂、特色办学”的特色高中发展之路。办学以来教育教学质量深受认可，高考成绩名列晋江市前茅，学科、文体、艺术等竞赛屡获大奖。办学至今累计培养高中毕业生 1 万多人，每年约有近 40% 的高三毕业生考入本一批高校继续深造，为社会培养输送了众多的优秀人才。

3. 主要措施：我校自 2018 年 9 月就加入“魏书生自育自学实验学校”课程改革，学校开设“书生实验班”，学习实践魏书生教育理念，在班级德育、文化素养、课堂教学、生活能力、综合评价等方面进行综合创新改革，其人才培养目标是努力培养出具有优秀的道德品质、行为习惯、学习习惯和身心素质，具有宽广视野、家国情怀和良好的人文精神、科学素养的新时代中学生。为进一步提高教育教学质量，整合初高中衔接课程，实现初中和高中知识的无缝衔接，从而利于培养优秀人才，鼓励优秀学生成长，更有效地推进课程改革和教育改革。通过跨学科、团队协作等综合能力考查方式来选拔具有学科特长、创新潜质、综合素质优秀的学生。综合考查这些学生的体质健康和心理素质等情况，注重选拔他们的艺术、经济、文学、数学、音乐、科技创新、社会科学等综合能力水平，

另外通过主观面试办法，如现场演讲、面试与写作等考评办法相结合，选拔出具有突出学科特长和创新潜质的学生进行个性化培养，满足学生多元化特色发展需求，为学生未来发展奠定扎实的基础。

二、自主招生的范围、类别和人数

晋江市子江中学 2022 年普通高中自主招生计划总数 80 人，其中，跨县（市、区）自主招生总人数不超过 32 人，面向南安市、安溪县每个县（市）自主招生的人数不超过 6 人，面向其他县（市、区）自主招生的人数不超过 3 人。

（一）面向泉州市自主招收具有艺术、体育特长的考生 10 人，其中：篮球、足球、乒乓球各 2 人，书法、美术各 2 人，总人数不超过 10 人。按 1:1.5 比例放大入围人数为每项 3 人，入围总人数不超过 15 人。

（二）面向泉州市自主招收具有学科特长、创新潜质等其他类特长的考生 70 人。按 1:1.2 比例放大入围总人数不超过 84 人。

三、报名条件与报名办法

（一）报名条件

具备 2022 年泉州市初中毕业升学考试报名资格、初中阶段综合素质评定合格及以上，且符合以下条件之一者：

1. 艺术、体育特长生

（1）篮球、足球、乒乓球体育特长生招生条件（满足其中之一条件即可）：①初中阶段参加各级教育主管部门（含教育与其他部门联合）举办的各种体育竞赛，获得县（市、区）级团体项目三等奖以上，个人单项前三名；泉州市级团体项目前六名（三等奖以上），个人单项前八名；省级团体项目前十二名（三等奖以上），个

人单项前十二名的学生。②初中阶段获得国家二级运动员标准及以上证书的学生。

(2) 书法、美术艺术特长生招生条件：初中阶段参加县（市、区）及以上教育主管部门（含教育与其他部门联合）举办的各种艺术类竞赛，获得个人或集体三等奖以上（含三等奖）奖励的学生。

2. 其他类特长生

具有学科特长、创新潜质，品学兼优，综合素质全面。

(二) 报名办法：

1. 报名时间：即日起至6月11日下午18:00止。

2. 报名方式：符合条件的考生先在网上填写报名登记表，
<https://jinshuju.net/f/SZ2BLx>，学校审核通过者通知到校现场报名。现场报名须提交以下材料：

- (1) 《晋江市二级达标中学自主招生学生报名志愿表》；
- (2) 考生5月份初三市质检成绩截图（按中考标准折算）；
- (3) 考生学科特长的佐证材料。报考艺术、体育特长生还应提交报名条件中相应比赛获奖证书原件等证明材料。
- (4) 现场报名地点：子江中学行政楼一楼教务处

四、招生办法与录取程序

(一) 资格审查

学校按规定对考生报名信息进行审查，经初审通过者，将由学校进一步联系考核。

(二) 志愿填报

考试在6月12日至18日，登录泉州市中考中招信息管理系统（<http://zzxt.qzzk.cn>）在“提前批（普通高中自主招生）”只填

报“晋江市子江中学”（学校代码：1954）志愿。

（三）素质测试

1. 艺术、体育特长生

报考艺术、体育特长生的考生，需参加学校根据相关要求组织的专业专项素质测试，所有专项素质测试等重点工作环节进行全程录音、录像。其中，面试评委的抽选在考试前一天，学校从《晋江市教育局体育、艺术评委专家库》中随机抽取 7 人作为评委，本校评委不得超过 1 人且不当组长。随机抽取形式、过程将邀请纪检委员现场监督。具体专业专项素质测试办法见附件。

2. 其他类特长生

报考具有学科特长、创新潜质的考生，根据泉州市 5 月份质检（智学网截图）成绩单按中考折算分占满分比例值 $\times 100 \times 50\%$ 计入，并参加我校组织的现场面试。面试包括学科问答、主题演讲、现场写作、创新能力四个方面，满分 100 分，面试成绩以 50% 计入，综合测评后两项成绩折合满分 100 分。其中，面试评委的抽选在考试前一天，由学校从学科高级教师中抽取 7 人作为评委，随机抽取形式、过程将邀请纪检委员现场监督。面试评分中实行去掉一个最高分和一个最低分，取平均分计入的办法。

（四）确定入围预录取名单

学校按艺术、体育类特长生专业成绩排序由高到低的顺序，按 1: 1.5 的比例确定入围预录取考生名单，每个特长项目不超过 3 人，总不超过 15 人。其他类特长生按综合测评后两项成绩折合分排序由高到低的顺序，按 1: 1.2 的比例确定入围预录取考生名单 84 人，并按要求上报主管部门。

（五）录取办法

中考成绩达到我市普通高中最低录取控制线和学校规定的最低录取要求（艺术、体育特长生专业测试成绩必须达到最低控制线60分）。艺术、体育特长生按照特长生的专业专项素质测试成绩排序，依序择优录取；具有学科特长、创新潜质等其他类特长生按照特长生的中考成绩，从高分到低分择优录取。自主招生正式录取确认后，考生不再参加后续中招切线录取招生；未被自主招生正式录取，考生按其志愿和成绩参加后续中招切线录取招生。

五、自主招生领导小组和监察组

（一）自主招生领导小组

组 长：江建闽

副组长：陈鸿群、黄鹏程、林文市、陈红红、叶一忠、李志鹏

成 员：吴庭柯、黄良嗣、叶少勇、郑锦昌、杨再恩、叶盛来
林嘉勤、许建友、刘 远、黄呈钢

（二）自主招生监察组

组 长：林文市（副校长，校纪检委员）

成 员：刘 毅（工会副主席） 林金木（教务处副主任）
许建友（校团委书记） 何小龙（工会委员）
张必显（教师代表）

六、收费标准

依据《晋江市发展改革局关于调整晋江市子江中学收费标准的复函》（晋发改函[2020]24号）文件规定，我校普通高中学生收费标准为：学费：15950元/生·学年；住宿费：1000元/生·学年。（注：以上学费和住宿费每学年收取一次。）

七、联系方式

办公室吴主任，联系电话：85706852、15359995893;

教务处叶主任，联系电话：85767852、15359995875;

我校将严格按照上级有关文件精神和要求，加强对自主招生工作的组织领导，坚决执行招生政策，严肃招生纪律，严格执行收费标准，规范招生、规范办学，努力办人民满意的教育。

附件：子江中学 2022 年普通高中艺术、体育特长生专业专项素质测试办法

晋江市子江中学
2022 年 5 月 18 日

子江中学 2022 年普通高中艺术、体育特长生 专业专项素质测试办法

(一) 篮球

1. 考试项目与分值

项目	考试内容	分值	备注
身体素质	100 米	10 分	身高要求： 后卫身高不低于 1.75 米，其他不 低于 1.80 米
专项 基本功	助跑摸高	10 分	
	90 秒投篮(自投自抢)	20 分	
	往返运球投篮	20 分	
	半场综合技术	20 分	
比赛能力	比赛	20 分	

2. 考试内容、办法与评分标准

(1) 100 米跑 (满分 10 分)

测试方法：两人一组，采用站立式起跑，每个考生应有两块以上秒表计时，按照福建省体育高考 100 米评分标准计分(换算成 10 分制)，每人原则上只测试一次。

男子 100 米考试评分标准

分值	成绩	分值	成绩	分值	成绩
25	11.3	16.34	12.6	7.71	13.9
24.34	11.4	15.66	12.7	7.05	14
23.66	11.5	15	12.8	6.39	14.1
23	11.6	14.34	12.9	5.74	14.2
22.34	11.7	13.66	13	5.06	14.3
21.66	11.8	13.01	13.1	4.41	14.4
20.99	11.9	12.35	13.2	3.75	14.5
20.31	12	11.69	13.3	3.1	14.6
19.65	12.1	11.01	13.4	2.44	14.7
18.99	12.2	10.3	13.5	1.79	14.8
18.34	12.3	9.7	13.6	1.11	14.9
17.66	12.4	9.04	13.7	0.46	15
17	12.5	8.36	13.8		

(2) 助跑摸高 (满分 10 分)

测试方法：考生经过助跑，用单脚或双脚跳起，单手向上触摸“摸高板”，助跑距离和助跑考试方法不限。每名考生摸高 2 次，取其中最高的 1 次成绩。

要求：刚好在中间的成绩往下一格计算。

男生助跑摸高评分标准

成绩 (米)	3.25	3.24	3.23	3.22	3.21	3.20	3.19	3.18	3.17	3.15
分值	10	9.5	9	8.5	8	7.5	7	6.5	6	5.5
成绩 (米)	3.13	3.11	3.09	3.07	3.05	3.02	2.99	2.96	2.93	2.90
分值	5	4.5	4	3.5	3	2.5	2	1.5	1	0.5

(3) 90 秒投篮（自投自抢）（满分 20 分）

测试方法：如图 1，考生站在弧线外听信号开始投篮，90 秒内自投自抢（单手肩上投篮），按投中次数计分。每人 2 次，取最好的 1 次成绩。要求：投篮时不得踏线或过线，不得带球跑，违者投中无效。

场地要求：以篮圈中心投影点为圆心，以 5 米为半径画弧线并接 1.575 米的直线。



图 1

90 秒投篮（自投自抢）评分标准

成绩（次）	15	14	13	12	11	10	9	8	7	6	5	4	3	2
分值	20	18	16	14	12	10	9	8	7	6	5	4	3	2

（4）往返运球投篮（满分 20 分）

测试方法：如图 2，在球场右侧边线中点开始，面向球篮以右手运球上篮，同时开始计时；球投中篮后，还以右手运球至左侧边线中点；然后折转换左手运球上篮；投中篮后，还以左手运球回到原来起点；同样再重复上述运球投篮，再回到原来起点时停表。每人测试 2 次，计其中 1 次最佳成绩。

要求：按规定的左或右手运球，否则违例，连续运球，必须投球中篮后，才能继续运球，投不中要继续再投，直到投中，投篮的手不加限制。

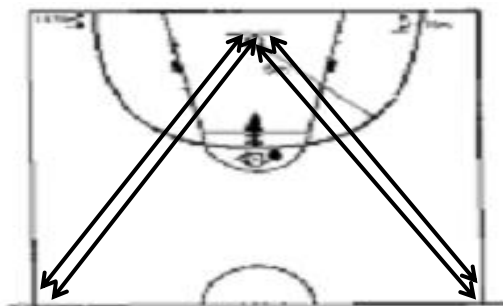


图 2

男生往返运球评分标准

成绩（秒）	分值	成绩（秒）	分值
30.0	20.0	35.5	12.8
30.5	19.5	36.0	12.0
31.0	19.0	36.5	11.0
31.5	18.5	37.0	10.
32.0	18.0	37.5	9.0
32.5	17.5	38.0	8.0
33.0	16.7	38.5	7.0
33.5	16.0	39.0	6.0

34.0	15.2	39.5	5.0
34.5	14.4	40.0	3.0
35.0	13.6	41.0	1.0

(5) 半场综合技术练习 (满分 20 分)

测试方法：如图 3，以右手为例，测试考生在球篮右侧端线外右手运球至中线场角处做**后转身换左手**，接着运球到障碍物前做**左手背后变向换右手运球**，到中圈接**两次胯下运球**，右手接着运球绕过处于中线场角处的障碍物后直接运球上篮，投中后运球到起点附近(标志杆位置：距离端线 1.2 米，距离边线 2.0 米)处**绕杆**，同样技术动作，重复再做一遍，第二遍投球中篮后结束。每人测试 2 次，计其中 1 次最佳成绩。

要求：两次上篮必须中篮，投不中要继续再投，直到投中。投篮的手不加限制。测试由五位考委完成，一人记录、一人监督同时报号，一人检查有无踩线和违例，二人计时。(线路如下图)

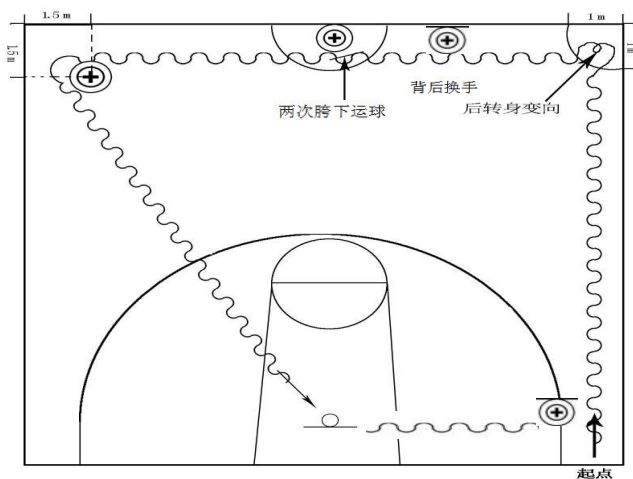


图 3

半场综合技术评分标准 (秒)

分值	20	18	16	14	12	10	9	8	7	6	5	4	3
成绩	≤20.0	20.6	21.4	22.0	22.6	23.4	24	24.6	25.2	26	26.6	27.4	≥28.0

(6) 比赛 (满分 20 分)

① 测试方法: 按照篮球比赛规则, 组织全场或半场比赛 (测试校准备好两套不同颜色的篮球比赛服)。

② 评分标准: 评委参照实战评分表, 从动作的正确、协调、连贯程度, 技、战术运用水平以及配合意识等方面, 独立对考生进行综合评定。按 10 分制打分, 所打分数小数点保留一位 (统计成绩转换为 20 分制)。

篮球比赛评分标准

等级	优	良	中	差
分值	10—8.6 分	8.5—7.6 分	7.5—6.0 分	6.0 分以下
标准	动作正确, 协调、连贯、实效; 技术运用合理、运用效果好; 战术配合意识强、实战效果较好。	动作正确, 协调; 技术运用较合理、运用效果较好; 战术配合意识较强、实战效果较好。	动作基本正确, 协调; 技术运用基本合理、运用效果一般; 战术配合意识一般、效果一般。	动作不正确, 不协调; 技术动作不合理、运用效果差; 战术配合意识差、效果较差。

（二）足球

1. 考试项目与分值

项目	考试内容	分值
身体素质	30 米直线不同间距绕杆跑	15 分
	5×25 米折返跑	15 分
专项基本功	25 米传准	20 分
	20 米运球绕杆射门	20 分
比赛能力	比赛	30 分

2. 考试内容、办法与评分标准

（1）30 米直线不同间距绕杆跑（满分 15 分）

测试方法：如图 4，考生采用站立式起跑从 A 点出发，单脚离地即开始计时，跑动时必须绕过每一根标志杆（高度 1.5 米以上），越过 B 终点计时停止。两次机会，取最优成绩。若出现未绕过标志杆或将标志杆碰倒，视为犯规，二次测试犯规成绩以零分计算。

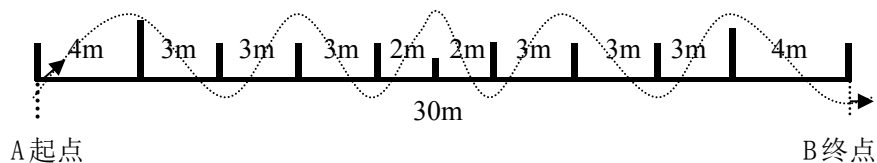


图 4 “30 米直线不同间距绕杆跑测试” 图示

（2）5×25 米折返跑（满分 15 分）

测试方法：如图 5，考生采用站立式起跑从 A 点出发，单脚离地即开始计时，推倒矿泉水瓶 B 即返回起点 A，推倒起点 A 矿泉水瓶后返回跑向 C 点，推倒矿泉水瓶 C，再返回起点 A，直至依次推倒矿泉水瓶 D、E、F 后返回 A 起点，越过 A 起终点线，计时停止。测试一次，若出现未按顺序推倒矿泉水瓶或未推倒全部矿泉水瓶的

情况，视为犯规，允许补测一次，再次犯规，成绩以零分计算。

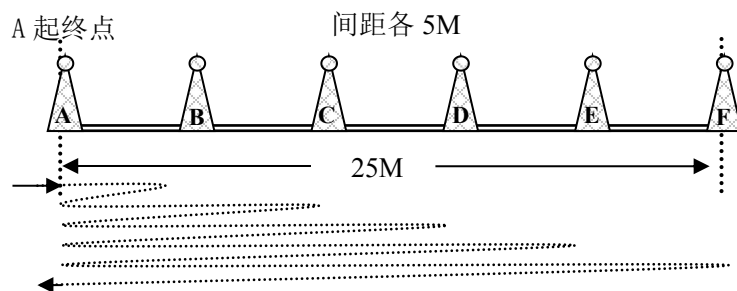


图 5 “5X25 米折返跑测试” 图示

(3) 25 米传准 (满分 20 分)

测试方法：如图 6，每人传 10 球，左右脚不限。以第一落点记录成绩，圈内或压线得分，每次 2 分。

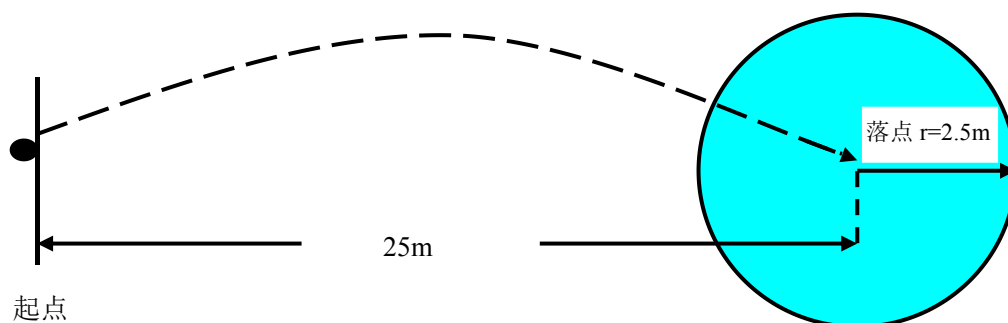


图 6 “25 米传准” 图示

(4) 20 米运球绕杆射门 (满分 20 分)

测试方法：如图 7，罚球区线至起点线距离为 20 米，起点（起点线长度 4 米）至第一根杆距离为 4 米，其余每杆距离均为 2 米，共设 8 根杆。考生从起点运球，脚触球即开始计时。逐个绕过标志杆后须在罚球区外（限制线）完成射门，球越过两门柱内侧和横梁下沿的球门线时计时停止。两次机会，取最优成绩。运球漏杆、碰倒标志杆或未射进球门，算一次失败，射中球门横梁或立柱可补测一次。如 3 次测试均为失败，成绩以零分计算。

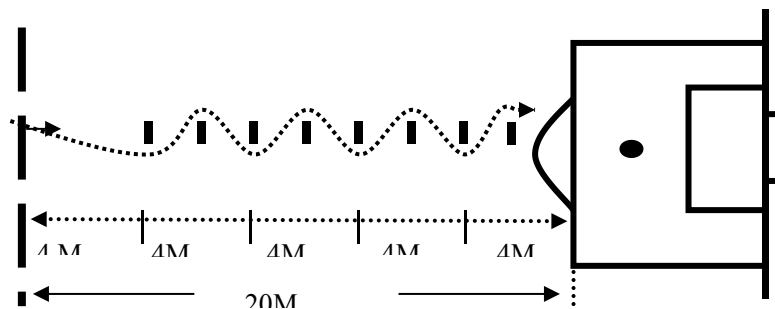


图 7 足球“20 米运球绕杆射门测试”图示

(5) 比赛（满分 30 分）

测试方法：组织参与比赛，对考生比赛能力进行评定，针对学生技术运用、战术意识、比赛作风等方面评价，分优秀、良好、及格、不及格四个等级。

足球各项测试评分标准

专项身体素质测试（30 分）			基本技术测试（40 分）			比赛能力（30 分）
分值	30 米绕杆跑（秒） （15 分）	5×25 折返（秒） （15 分）	分值	20 米绕杆射门（秒） （20 分）	25 米传准 （20 分）	
15	6.00	32.00	20	8.00	每人传 10 球，左右脚不限，以第一落点记录成绩，圈内或压线得分，每次 2 分。	分优秀、良好、及格、不及格四个等级，对考生比赛能力进行评定，针对学生技术运用、战术意识、比赛作风等方面进行评价。 优秀：25—30 分 良好：19—24 分 及格：13—18 分 不及格：12 分以下
14	6.01—6.20	32.01—32.30	19	8.01—8.20		
13	6.21—6.40	32.31—32.60	18	8.21—8.40		
12	6.41—6.60	32.61—32.90	17	8.41—8.60		
11	6.61—6.80	32.91—33.20	16	8.61—8.80		
10	6.81—7.00	33.21—33.50	15	8.81—9.00		
9	7.01—7.20	33.51—33.80	14	9.01—9.20		
8	7.21—7.40	33.81—34.10	13	9.21—9.40		
7	7.41—7.60	34.11—34.40	12	9.41—9.60		
6	7.61—7.80	34.41—34.70	11	9.61—9.80		
5	7.81—8.00	34.71—35.00	10	9.81—10.00		
4	8.01—8.20	35.01—35.50	9	10.01—10.20		
3	8.21—8.40	35.51—36.00	8	10.21—10.40		
2	8.41—8.60	36.01—36.50	7	10.41—10.60		
1	8.61—8.80	36.51—37.00	6	10.61—10.80		
			5	10.81—11.00		
			4	11.01—11.20		
			3	11.21—11.40		
			2	11.41—11.60		
			1	11.60—11.80		

(三) 乒乓球

1. 考试项目与分值

项目	考试内容	分值
专项 基本功	正手定点拉球	15 分
	左推右攻	15 分
	短球	15 分
	左推右攻	15 分
比赛能力	比赛	40 分

2. 考试内容办法说明

(1) 正手定点拉球（满分 15 分）

测试方法：正手位单斜线直，要求中等力量，考核命中率

(2) 左推右攻（满分 15 分）

测试方法：有规律的左右摆速，正反手动作结合自如步伐移动迅速~准确，回球具有较快的速度和较大的力量

(3) 短球（满分 15 分）

测试方法：考核搓球，挑打，劈长，摆短能力

(4) 发球抢攻（满分 15 分）

测试方法：考核发球技术，下旋球抢攻能力，相持球能力，出手速度以及爆发力

(5) 比赛能力（满分 40 分）

测试方法：参加测试者循环交叉比赛，五局三胜制，考核队员实战能力和比赛的技战术运用

（四）书法

1. 考试范围：古诗词一首，楷书、隶书两种书体自选。考试时现场任意抽取题目为考试试题。

2. 考试要求：考生必须使用考场提供的试卷纸答卷；考生自备毡布、墨、毛笔等书写用具，不得增加或减少考试内容。

3. 考试时间及赋分办法： 60 分钟，总分 100 分

4. 评分办法：

（1）笔法（40 分）

①能较好地运用书法中的一般书写技能。如提笔、顿笔、按笔、挫笔等。（5 分）②点画分明，能熟练地运用书法中的一般书写技能。（5 分）③用笔手法多样，能根据点画的不同表现特征加以运用。（10 分）④用笔手法多样，能根据点画的特点来强调书写时的速度关系（轻重缓急）。（10 分）⑤点画之间呼应的关系处理明确，初步掌握笔势的运用手法。（10 分）

（二）结构（30 分）

①能平衡点画之间的关系，字型结构较为平正。（5 分）②结构平正能够初步协调点画之间粗细轻重等关系。（5 分）③点画之间粗细、长短、轻重的关系处理明确，结构安排合理。（10 分）④结构安排合理，能通过点画的伸缩避让来丰富变化。（10 分）

（三）章法（30 分）

①字与字之间的安排合理，初步具备协调作品整体布局的意识。（5 分）②字与字之间的安排合理，有明显地协调作品整体布局的意识。（5 分）③能初步协调作品内文与落款的位置关系，整体布局较为统一完整。（10 分）④字与字之间和空间关系处理得体，且布局上能与落款字的大小、位置相协调，整体布局完整、美观。（10 分）

（五）美术

1. 色彩：考生进行 120 分钟色彩静物写生，绘画工具不限。（现场提供八开素描（建议更改为水粉）纸）

2. 素描：考生进行 120 分钟素描静物写生，绘画工具为绘画铅笔或炭笔。（现场提供八开素描纸）

3. 成绩统计：

（1）总分为 100 分（其中素描占 70%，色彩占 30%）。

（2）去掉一个最高分和一个最低分，取平均分。