

# 晋江市新塘街道杏坂工业片区 土地征收成片开发方案

## 一、编制依据

依据《中华人民共和国土地管理法》、《土地征收成片开发标准(试行)》、《国土空间调查、规划、用途管制用地用海分类指南(试行)》、《晋江市国土空间总体规划(2021-2035)》、《晋江市国民经济和社会发展第十四个五年规划和二〇三五年远景目标纲要》编制《晋江市新塘街道杏坂工业片区土地征收成片开发方案》。

## 二、基本情况

晋江市新塘街道杏坂工业片区成片开发涉及新塘街道杏坂社区、杏田社区，共1个街道2个社区，范围面积4.9550公顷。其中杏坂社区集体土地面积0.4349公顷，杏田社区集体土地面积2.1756公顷，使用国有土地面积2.3445公顷。范围东至鞋都路，南至杏坂森贵道，西至展宇模具厂房西南侧，北至三辉制衣厂。

农用地面积0.5208公顷(其中耕地面积0.5206公顷);建设用地面积4.4342公顷。

## 三、项目的必要性

本片区的成片开发，将拓展杏坂工业片区鞋服产业规模，带动就业，助力地方经济发展和居民生活水平提升。

## 四、规划土地用途分析

本方案包括工矿用地2.9606公顷、交通运输用地1.9709公顷、绿地与开敞空间用地0.0235公顷。

## 五、公益性用地情况

公益性用地包含交通运输用地和绿地与开敞空间用地，合计

1.9944 公顷，公益性比例 40.25%，满足《土地征收成片开发标准（试行）》中公益性用地占比超过 40%的规定。

## 六、规划符合情况

方案符合国民经济和社会发展规划的发展定位、要求，有利于完成规划目标、任务，已纳入国民经济和社会发展年度计划。成片开发范围位于城镇开发边界的集中建设区内。

## 七、永久基本农田及生态保护情况

成片开发范围内不涉及永久基本农田、生态保护红线等，符合成片开发项目送审报批的要求。

## 八、实施计划

本方案拟安排实施项目面积 1.8735 公顷，计划实施周期为批复后三年。

## 九、效益评估

（一）土地利用效益：优化用地结构，提高土地集约节约利用水平。

（二）经济、社会效益：拓展产业规模，增加政府财政收入。提高就业，提升居民生活水平。

（三）生态效益：大力发展绿色节能产业，加强绿化投入，扎实推进生态建设。

## 十、结论

《晋江市新塘街道杏坂工业片区土地征收成片开发方案》符合土地征收成片开发的标准。



晋江市新塘街道杏坂工业片区土地征收成片开发方案

成片开发位置示意图



晋江市人民政府 编制  
二〇二三年五月

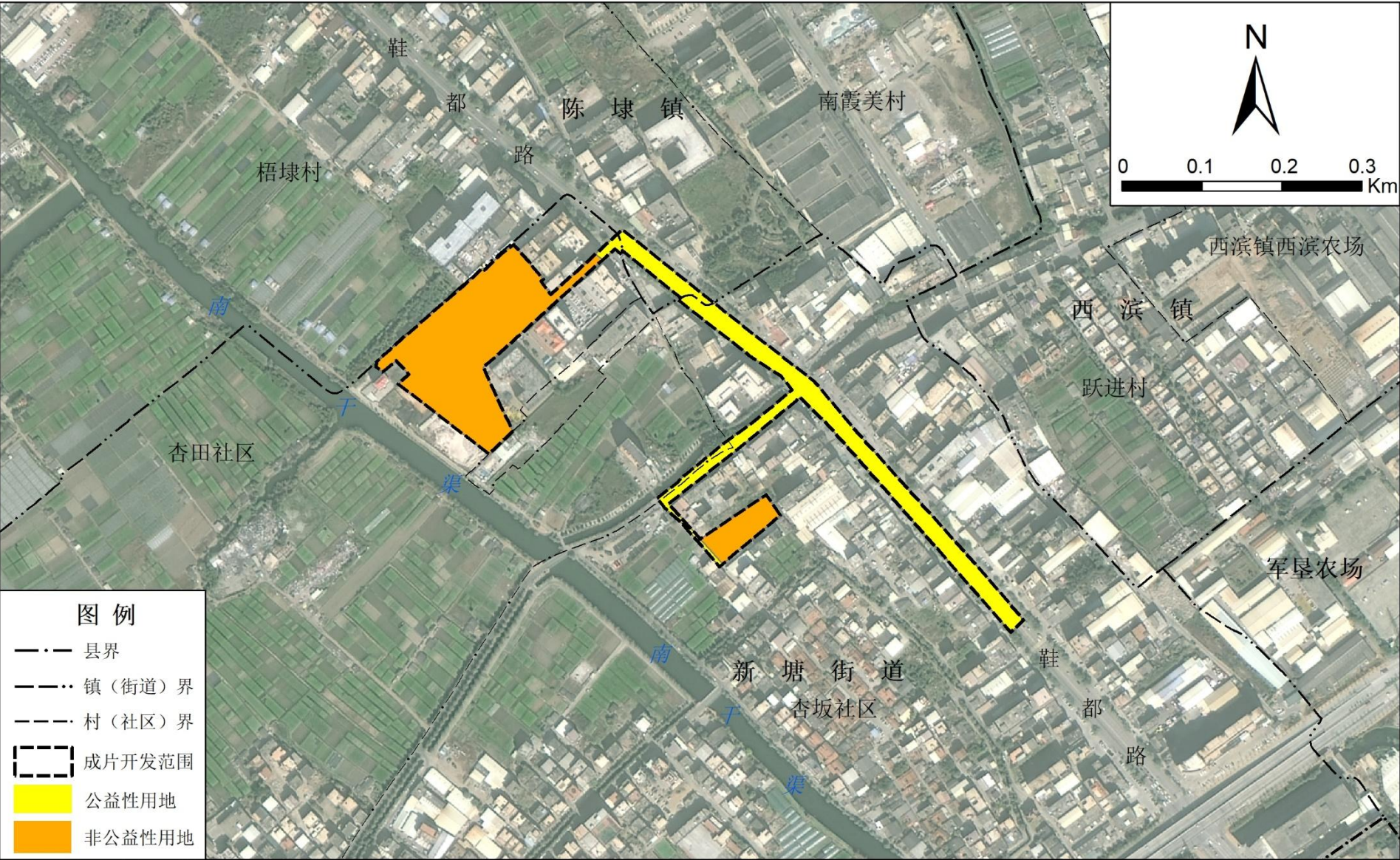
2000国家大地坐标系  
1985国家高程基准

晋江市自然资源局 制图  
厦门天海图汇信息科技有限公司



晋江市新塘街道杏坂工业片区土地征收成片开发方案

公益性用地分布图



晋江市人民政府 编制  
二〇二三年五月

2000国家大地坐标系  
1985国家高程基准

晋江市自然资源局 制图  
厦门天海图汇信息科技有限公司