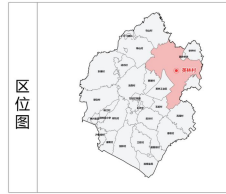
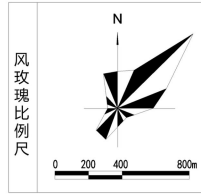
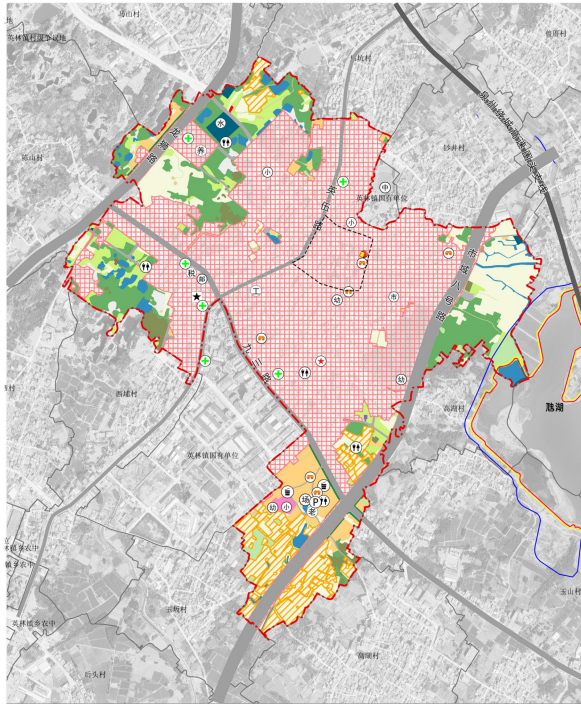


晋江市英林镇英林村村庄规划修编（2025—2035年）（草案）

村域综合规划图



规划空间功能结构调整表

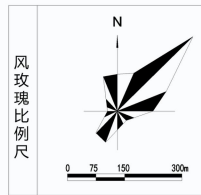
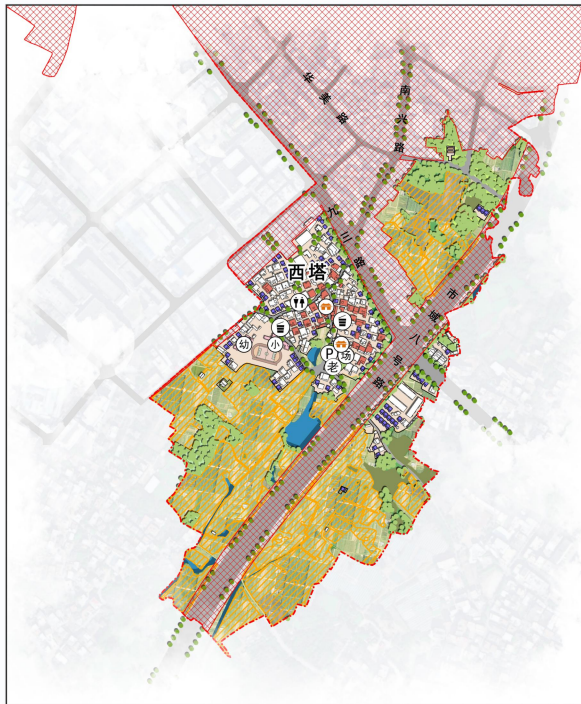
用地类型名称及代码	规划基期	规划近期	规划远期	规划期末新增减(公顷)
耕地 (01)	63.18	15.37	60.19	14.64
园地 (02)	5.22	1.27	4.83	1.18
林地 (03)	61.06	14.85	38.05	9.26
草地 (04)	19.47	4.74	13.55	3.31
农业设施用地 (05)	2.94	0.72	2.10	0.51
农业设施用地 (06)	115.19	28.02	248.57	60.47
居住用地 (0701-0704)	27.46	6.68	13.93	3.39
公共管理与公共服务用地 (08)	7.33	1.78	1.27	0.31
商业服务业用地 (09)	8.73	2.12	0.11	0.03
二类工业用地 (100102)	14.33	3.49	0.34	0.08
一类工业用地 (110102)	1.74	0.42	0.07	0.02
城镇村道路用地 (1207)	19.11	4.65	0.09	0.02
交通场站用地 (1208)	1.51	0.37	0.42	0.10
公用设施用地 (1301-1310, 1312)	2.90	0.70	2.51	0.61
绿地与开敞空间用地 (14)	4.08	0.99	1.54	0.37
小计	87.20	21.21	20.27	4.93
水域 (15)	202.39	49.23	268.83	65.40
其他建设用地 (16, 1002, 1003)	28.19	6.37	4.41	1.07
小计	12.47	3.03	5.16	1.25
小计	241.05	58.64	278.40	67.73
耕地 (17)	11.70	2.85	10.48	1.22
其他 (18)	4.45	1.57	3.43	0.82
总计	411.07	100.00	411.07	0.00



英林镇人民政府 晋江市城乡规划设计研究院有限责任公司

晋江市英林镇英林村村庄规划修编（2025—2035年）（草案）

主要居民点总平面示意图



图例



严格遵守“一户一宅”政策，每户建筑基底面积控制在120平方米以内，层数不得超过3层，鼓励采用坡屋顶，应体现西埔村特色，符合村庄整体景观风貌控制性要求。

新（改、扩）建建筑应在划定的村庄建设范围内，且优先利用村内空闲地、闲置宅基地和未利用地，新增宅基地规模应符合《福建省农村村民住宅建设管理办法》的有关要求。

建筑间距应满足日照间距的要求，南北向平行布置的建筑其间距不小于南侧建筑高度的1.0倍，低层建筑相邻房屋山墙之间（外墙至外墙）的间距为4米。

新（改、扩）建建筑与公用设施之间的间距应预留5米以上。

英林镇人民政府 晋江市城乡规划设计研究院有限责任公司

基本信息表	
村庄基本情况	<p>英林村位于英林镇东北侧，东侧与北侧与龙湖接壤，西南侧毗邻英林工业区。英林村距离晋江永和收费站约 10 分钟车程，至福厦高铁泉州南站约 30 分钟车程，至泉州晋江国际机场约 40 分钟车程，外交通优势明显，客流、货流、物流均方便快捷。</p> <p>英林村现状产业如下：英林村第一产业以农业种植为主，主要种植水稻、花生、地瓜、胡萝卜等。英林村第二产业主要以服装业为主。目前村内企业较少，未来集中迁入英林工业园。英林村第三产业主要为商业与贸易、仓储与运输、汽修服务、旅馆与饮食等产业，主要分布在英伍路两侧及村庄内部私人经营商铺。</p> <p>英林村内西塔村为沿海革命解放战争根据地，目前还保留革命基地遗址，但现状较为破败。村庄内设有西塔革命基地纪念馆，内陈设沿海革命时期相关纪念物。村庄内部宗祠庙宇众多，庙宇包括镇西宫、镇南宫等；村庄宗祠主要有西塔村祖厅、敦煌衍派宗祠等。村内公服设施较为完善，有基层综合性文化服务中心、篮球场、健身小广场、乡村现状文体科技歌友会场地、西塔小学、西塔幼儿园等。</p>
规划编制单位	晋江市城乡规划设计研究院有限责任公司
规划组织编制主体	晋江市英林镇英林村
规划审批主体	晋江市人民政府
规划期限	2025 年-2035 年
规划范围	英林镇英林村辖区范围
报批机关	晋江市自然资源局
批复时间	